



EN ESTA EDICION

INSTITUCIONAL

Convenio de Vinculación Tecnológica entre La Dulce y el INTA

CLIMA

La ONU acuerda medidas contra el cambio climático global



ENERGIA VERDE EN EXPOAGRO

La ecuación de los Biocombustibles

NOVEDADES

Tendencias en maquinaria, rubro por rubro

TESTIMONIAL

"Somos fieles voceros de la cooperativa, porque sabemos que son gente seria"

FUNDACION CULTURAL LA DULCE

La obra de Florencio Molina Campos, en Pergamino



ENFERMEDADES DE FIN DE CICLO

Tizón de la vaina y el tallo (*Phomopsis sojae*)

ENTREVISTA EXCLUSIVA

William Edwards visita La Dulce

ES PROFESOR DE ECONOMÍA AGRARIA DE LA UNIVERSIDAD DEL ESTADO DE IOWA Y ESPECIALISTA EN GESTIÓN DE EMPRESAS AGRÍCOLAS



William Edwards y su esposa, reciben un presente de La Dulce, Cooperativa de Seguros de Granizo Ltda.

El señor William Edwards se desempeña en la Universidad de Iowa como profesor y realiza tareas de extensión brindando charlas y conferencias dentro del Estado. Al momento de la entrevista el señor Edwards se encontraba de visita en la ciudad de Mar del Plata, luego de realizar una amplia recorrida por la provincia de Buenos Aires, invitado y acompañado por La Dulce, Cooperativa de Seguros de Granizo Ltda. Sobre el final de su estancia en Argentina, dialogamos con él extensamente:

—¿Cuál es el motivo de su visita a Argentina?

—El motivo fue conocer a fondo cómo opera la cooperativa La Dulce, de seguros para cultivos, y también conocer un poco más sobre la agricultura en Argentina. En el año 1998, el señor Guillermo Thomas vino a visitar nuestra Universidad. Yo colaboré para que pudiera entrevistarse con profesionales tanto de la Universidad como de empresas privadas. Así comenzó nuestra relación y él me comprometió para venir a visitar a La Dulce, en Argentina, para conocer cómo opera el seguro en este país.

—¿Cuál es el balance de su visita?

—Ha sido una experiencia muy positiva. Mi señora y yo hemos aprendido bastante.

—¿Argentina es como se imaginaba o encontró algo que lo sorprendiera o lo impactara?

—No sabía mucho qué esperar, y mi recorrida estuvo limitada a la provincia de Buenos Aires, y encontré muchas similitudes con el estado de Iowa. Por ejemplo tanto allá como acá los cultivos principales son el maíz y la soja. Los campos son planos en los dos Estados y la productividad o rendimiento es más o menos igual. También hay mucha similitud en cuanto a la tecnología que utilizan los pro-

ductores. Veo que tanto aquí como en mi país, se utiliza mucho la siembra directa, especialmente en los suelos livianos.

—¿Los seguros agrícolas en Argentina también guardan similitud con los seguros en EE.UU?

—Son similares en algunos aspectos. El seguro de granizo en EE.UU. está en manos de empresas privadas, por lo tanto cada compañía tiene sus diferencias. Allá también, cuando se produce un siniestro y el tasador va a evaluar los daños, el agricultor siempre reclama para que le paguen un poco más.

Por lo que estuve viendo, el granizo en el estado de Iowa, no es un problema tan serio como aquí. Allá el problema más grave es la sequía, que disminuye notoriamente los rindes. Por lo tanto, el agricultor le otorga mayor importancia al seguro multirriesgo que lo cubre de la sequía, de las plagas de insectos y de las enfermedades en los cultivos como la Roya.

—¿Qué porcentaje del total de productores, aseguran sus cultivos?

—Allá el 85% de los productores están asegurados. Además tenemos un seguro multirriesgo para asegurar un ingreso bruto mínimo. Es decir que la garantía no es sobre cierto nivel de producción, sino sobre el nivel de ingresos. Para estimar el ingreso se toma el rendimiento promedio de la finca más el precio del futuro del mercado de granos. Observo que en la Argentina casi no hay seguros multirriesgo. Veo que aquí el productor no siente que otros riesgos sean una amenaza importante como lo es el granizo.

—¿Qué costo tiene un seguro multirriesgo para el productor de EE.UU?

—El porcentaje de la prima oscila entre un 2% (sigue atrás)

(viene de tapa)

y un 6%, del ingreso bruto, dependiendo de varios factores, entre ellos las franquicias, que también oscilan entre el 15% y el 40%. Por su parte el Estado absorbe un 50% de la prima. También hay un tipo de seguro que se llama catastrófico que prácticamente no tiene costo, apenas 100 dólares por cultivo. Es como un seguro mínimo.

—¿Cuáles son los ejes de competencia entre las distintas compañías de seguros, allá en Iowa?

—Más que nada, compiten en servicio, ya que las primas están fijadas por el gobierno, y son iguales para todas las compañías. Por lo tanto no hay competencia en cuanto al costo de los seguros. De ese modo, el gobierno que aporta un 50% del seguro, puede tener un buen control. Por otra parte, el mismo gobierno tiene un banco de datos sobre los resultados históricos en cada región de cada una de las compañías aseguradoras, entonces puede cruzarlos y establecer las primas con base científica.

—¿Las tasaciones también están reguladas por el gobierno?

—Los tasadores trabajan por su propia cuenta. Son independientes y contratan con las compañías aseguradoras para hacer la evaluación de los daños. No son empleados directos de las compañías. Además un mismo tasador puede contratar con varias compañías.

Pero más allá de esta metodología, es muy parecido a lo que se hace aquí. El tasador llega a la finca donde se produjo un siniestro y en el menor tiempo posible, evalúa los daños. Previamente el tasador ha realizado un análisis del lote donde se produjo el siniestro, a través de imágenes satelitales, para detectar los sectores más dañados.

Justamente La Dulce está trabajando con el INTA Castelar, para aprovechar mejor las fotos satelitales para hacer una evaluación de daños más científica y precisa. Personal-

mente me interesé en este proceso porque veo que los profesionales aquí están más adelantados que en los EE.UU.

—¿Cuál es su opinión sobre el desempeño de La Dulce como cooperativa de seguros agrícolas, en la Argentina?

—Lo impresionante de la Cooperativa La Dulce, es que opera como una empresa muy eficiente. Está muy bien manejada y exhibe los máximos índices de solvencia. Por otra parte el crecimiento en el número de socios de los últimos años es realmente muy impresionante. Creo que la decisión que tomaron de abrir campo en Pergamino, fue un acto muy serio y acertado. Parte del éxito es porque tiene un cuerpo de empleados con mucha experiencia.

“Lo que veo más interesante es que La Dulce es mucho más que una cooperativa de Seguros”

—La Dulce opera en el mercado del seguro como una verdadera cooperativa, entonces los socios, cuando hay pocos siniestros, recuperan una parte de la prima. ¿En EE.UU. hay alguna empresa de este tipo?

—Allá hay algunas empresas mutuales que tienen un sistema bastante parecido. Pero lo que veo más interesante es que La Dulce es mucho más que una cooperativa de seguros. Toda su actividad social e incluso las tareas solidarias que se hacen a través de la Fundación, son realmente asombrosas. No conozco ninguna empresa en los EE.UU. que opere de esa manera. Es decir haciendo cosas por la comunidad, fuera del su propio negocio.

—¿Hay algún producto nuevo en materia de seguros agrícolas que se esté lanzando en los EE.UU?

—Hace unos diez años se lanzó el Seguro de Ingreso Bruto y ahora casi un 75% de las pólizas, son de ese tipo de seguro. Es como un seguro de multirriesgo pero que también garantiza el precio. Es decir que finalmente el agricultor lo que se asegura es un cierto nivel de ingreso bruto. Si obtiene un rendimiento promedio, pero bajó el precio, entonces recibe un pago por el ingreso que ha perdido. Antes de efectuar el seguro se realiza una evaluación sobre la productividad que se viene obteniendo en ese campo, durante los últimos cinco años.

También como novedad, tenemos un seguro sobre los precios del ganado. El productor que tiene ganado para vender en 6 meses, puede comprar un seguro que le garantice un precio mínimo, muy parecido a un contrato en el mercado de futuros, pero que se adapta a los productores pequeños y medianos.

—El calentamiento global y los desórdenes climáticos están incidiendo los costos de los seguros agrícolas?

—Esos son cambios a largo plazo y poco a poco tanto los productores como las compañías aseguradoras se van adaptando. Creo que son más importantes los cambios del corto plazo no previstos como las tormentas que cada vez son más intensas y las heladas también.

—¿Cómo es la rentabilidad del productor agrícola en los EE.UU?

—Tiene ciclos. En los últimos años los precios de los cereales estaban muy bajos, pero en los últimos 6 meses han subido a niveles nunca vistos. Esto se debe a la demanda mundial de granos para la elaboración de biocombustibles. Allá estamos construyendo aceleradamente, plantas para la producción de etanol. Sólo en el estado de Iowa tenemos 30 plantas y 20 más en construcción. Fue algo no previsto. El valor del petróleo determinó que el etanol sea muy rentable.

—¿Cómo se vive esto de dejar de ser productores de alimentos, para pasar a ser productores de energía? ¿Se modifica la idiosincrasia del productor agrícola?

—Muy buena pregunta. Se trata de un gran cambio desde el punto de vista del agricultor. También es un gran cambio en cuanto a la actividad económica de los Estados. Desde Iowa casi no vamos a exportar maíz por lo tanto cambia totalmente el negocio de los transportes ya que prácticamente no se hace traslado del grano. Por lo tanto también para el productor significa el ahorro de un costo de flete. En este momento las líneas de ferrocarriles y barcos del Mississippi tienen un exceso de capacidad. Por lo tanto todo el sistema económico de las localidades productivas que ahora elaboran biodiesel, está cambiando radicalmente. Es una etapa de transición donde mucha gente tiene que ajustarse a este nuevo sistema.

Por otra parte, como EE.UU. no va a exportar granos, los países como la Argentina, van a llenar ese vacío. Esa tendencia ya se ve a través de los precios en el mercado mundial de granos y su tendencia alcista.

—¿Cómo es el desarrollo de las cooperativas en sector agrario?

—Prácticamente no hay cooperativas de producción, pero los acopios, son en su mayoría grandes cooperativas. La mayoría de los agricultores son socios de alguna cooperativa para adquirir sus insumos a mejor precio y también le entregan la producción a la cooperativa, que a su vez fabrica alimentos balanceados para los animales.

“Como EE.UU. no va a exportar granos, los países como la Argentina, van a llenar ese vacío”

—¿Cómo ve la política agropecuaria en la Argentina?

—Personalmente no soy partidario de que los políticos intervengan en el Mercado, porque siempre hacen lío.

—¿Algún comentario final sobre este viaje?

—Mi particular agradecimiento a la gente de La Dulce que nos brindó mucho más de lo que esperábamos. A mi regreso tengo que hacer una presentación nacional sobre riesgos agrícolas y voy a exponer sobre el seguro de cultivos en Argentina, basándome en toda esta experiencia vivida y compartida con la cooperativa La Dulce. ■



William Edwards (Universidad de IOWA, EE.UU.)

Opinan nuestros asociados

“Somos fieles voceros de la cooperativa, porque sabemos que son gente seria”, así lo afirma el productor Horacio Araya, socio de La Dulce Cooperativa de Seguros Ltda. mientras dialogamos sobre su experiencia como asegurado de la cooperativa.

–¿Cómo tomó contacto con la Cooperativa?

–El primer contacto lo hicimos durante una exposición rural que se hizo en la zona, en la cual estaba presente La Dulce, con un stand. Luego de conocer a la gente de la cooperativa y observar que tenían un trato muy correcto, decidimos asegurar nuestros cultivos. Otros productores conocidos nuestros, nos habían dado excelentes referencias de La Dulce. Eso también nos animó a hacer el seguro. Antes no asegurábamos nuestros cultivos.

–¿Por qué no aseguraban sus cultivos con anterioridad?

–Anteriormente los seguros de granizo eran mucho más onerosos que los actuales. Los cambios que se produjeron en la situación económica de los productores, nos llevó a la necesidad de tener que contratar un seguro. En otras épocas, si había un problema climático y perdíamos una cosecha, lo podíamos soportar. Actualmente el seguro es un insumo más, que hay que adoptar sí o sí, porque hoy, el costo de las inversiones que demanda un cultivo, es un riesgo demasiado grande como para no tenerlo cubierto.

–Entonces usted opina que el seguro tiene que ser considerado por el productor como un insumo más...

–Nadie puede pasar un año en blanco (perder una cosecha) por no tener seguro. Perder una cosecha puede sumergir al productor en

una crisis financiera muy grande. Además los costos actuales permiten considerarlo como un insumo más.

–¿Cuánto tiempo hace que es socio de La Dulce?

–Hace 10 años que somos socios. Desde que comenzamos asegurar con La Dulce, nos mantuvimos siempre con la misma compañía.

–¿En algún momento tuvo la oportunidad de evaluar a otras aseguradoras?

–Sí, pero en la forma en que evaluaban los daños de un siniestro, no nos parecieron muy profesionales, por lo tanto nos quedamos con La Dulce, que nos parecieron más razonables y evidentemente el tiempo nos ha dado la razón. Justamente, lo que más nos gusta de La Dulce es la profesionalidad y la seriedad de su gente.

–¿Cuántas hectáreas asegura regularmente?

–Yo aseguro mis cultivos y los de mis familiares (a quienes les administro algunas cosas) y en total serán unas 2.000 o 2.200 hectáreas por año entre fina y gruesa.

–¿Sus cultivos sufrieron algún siniestro de granizo?

–Tuvimos siniestros y la respuesta de la cooperativa fue muy satisfactoria. Incluso con las tasaciones nunca tuvimos ningún inconveniente. Siempre estuvimos de acuerdo con las evaluaciones.

–Cuando sufrió el último siniestro de granizo ¿qué porcentaje de sus cultivos se vio afectado?

–En algunos casos llegó al 100% de daño. Lo curioso es que eso nos ocurrió en tres establecimientos distintos, distantes 80 km. entre los dos establecimientos más lejanos y ni siquiera en línea recta, es decir que la tormenta viró y a su paso nos rompió el 100% de los cultivos, espe-



Horacio Araya, asociado de La Dulce

cialmente girasol y soja, y un sector de trigo.

–Es decir que diversificar la zona de cultivo para minimizar riesgo, no siempre da buen resultado...

–Exacto. Diversificar por zona no parece ser una estrategia muy efectiva. Es preferible pagar una cuota chica de seguro, que con el sistema que tiene La Dulce de bonificar en función de la antigüedad como socio y además devolver los excedentes que puede haber cuando la situación financiera de la cooperativa lo permite, resulta un muy buen incentivo para asegurar.

–¿Nos puede relatar las características de la tormenta que azotó sus cultivos, la última vez?

–Fue una piedra como no habíamos visto nunca. No solamente destruyó los cultivos, sino que también rompió los techos de los galpones, autos, vidrios, tractores, en fin, absolutamente todo quedó marcado por su paso.

–¿Recomienda La Dulce a otros productores?

–Sí recomendamos a los productores de la zona que aseguren con La Dulce. En ese sentido somos fieles voceros de la cooperativa, porque sabemos que son gente seria. ■

NOVEDADES

Tendencias en maquinaria, rubro por rubro

En la mega muestra del campo, Expoagro quedaron reflejadas las tendencias en maquinaria agrícola, rubro por rubro.

En el caso de la siembra de grano fino existe una marcada tendencia a la conducción neumática de la semilla porque ayuda a acortar los tiempos. En siembra de grano grueso, hay una tendencia al uso de aire, pero en este caso para la dosificación de precisión, se utiliza tanto la depresión como la presión de aire. Lográndose precisión y uniformidad en la distancia entre semillas en una misma hilera.

En materia de fertilización, la conducción neumática del fertilizante también es lo que se está usando. En todas las máquinas, tanto para fertilización como en siembra, hay una tendencia clara y generalizada al aumento del tamaño y ancho de labor.

En pulverización automotriz, nace una novedad: se trata del motor ubicado delante de la cabina de la máquina. El objetivo es distribuir mejor los pesos y disminuir la compactación del suelo. Tanto en pulverizadoras autopropulsadas como de arrastre, la tendencia generalizada es el uso de comandos electrohidráulicos para los botalones, sistemas computari-

zados para el comando, utilización de banderilleros satelitales y equipos GPS.

En las picadoras de forrajes, tractores y cosechadoras se está usando cada vez más la tecnología CAN, que permite enviar órdenes eléctricas secuenciales a distintas áreas del equipo con un solo cable, lo cual simplifica el sistema, brinda mayor confiabilidad al usuario, es más fácil de reparar y más difícil que se rompa.

Para el caso de las picadoras, se ve claramente una tendencia al uso de las autopropulsadas. Siguiendo con las forrajeras, en rotoenfardadoras la preferencia pasa por recolectores de perfil más bajo, con ruedas que copien mejor el terreno para poder levantar mejor la andana sin meter tierra adentro del rollo y mantener la calidad que está en la hilera.

En cuanto a las cosechadoras, el mercado está dominado por máquinas axiales de gran porte, sin embargo, en Argentina no siempre son convenientes las máquinas grandes. En Europa, que tiene mucho trigo y colza, usan cosechadoras grandes y con rotores axiales, con la diferencia de que esos

rotores no trillan sino que separan, cumpliendo la función del saca paja. En condiciones adversas de cosecha, las cosechadoras convencionales se comportan mejor que las axiales.

Un aspecto en el que creció mucho la Argentina es en el diseño de software para maquinaria. Todo lo que es comando de pulverización de cosecha y de siembra, es de primer nivel. Así también ocurre con los banderilleros satelitales y otros componentes.

En tractores la demanda busca equipos para siembra directa, con cajas de cambio sincronizadas y buen escalonamiento. Los preferidos se ubican entre 170 y 220 HP, con excelente sistema hidráulico y buena toma de fuerza. Los modelos de última generación, tienen piloto automático, están equipados con sistemas electrohidráulicos, navegadores y GPS.

En cuanto a la idoneidad de los operadores, no hace falta ahondar en mayores detalles para concluir que la maquinaria agrícola actual depende de personal calificado. Al revés de lo que se piensa, el hombre es cada vez más necesario... pero capacitado. ■

Tizón de la vaina y el tallo

PHOMOPSIS SOJAE

Las enfermedades de fin de ciclo de la soja (EFC) son aquellas que la afectan durante los estadios reproductivos avanzados, anticipando la maduración del cultivo y comprometiendo el rendimiento y la calidad de la semilla. Las EFC pueden ocasionar pérdidas anuales de rendimiento promedio del 8% a 10% y hasta el 30% en las principales zonas sojeras del país, dependiendo de la incidencia y la severidad con que se presenten.



Los patógenos causantes de las enfermedades de fin de ciclo en general, sobreviven en semillas y rastrojo. Se denominan necrotróficos, porque extraen nutrientes de tejidos muertos. Esto significa que después de la cosecha de un cultivo, los hongos sobrevivirán en los restos culturales y necesitarán de estos para continuar extrayendo los nutrientes necesarios para vivir. El monocultivo y la siembra directa, favorecen las condiciones para la multiplicación y expansión de los patógenos causantes de las EFC.

El Tizón de la vaina y el tallo, producida por el patógeno *Phomopsis sojae*, es una de las enfermedades que más afecta la calidad de la semilla de soja, causando la podredumbre de los granos. La semilla infectada tendrá, además, menor poder germinativo y menor peso y producirá aceite de menor calidad. Junto con otros patógenos puede integrar el complejo de hongos causante del "Damping off", generando alta mortandad de plántulas y una reducción en la cantidad de plantas por metro cuadrado.

La Phomopsis es una afección endémica en casi todas las áreas productoras de soja en el mundo, llega a causar importantes pérdidas cuando se registran condiciones de alta humedad y temperatura en los períodos próximos a la madurez del cultivo. Similares a los ocurridos durante esta campaña en las principales zonas sojeras de la Argentina.

La sanidad de la semilla es clave para la obtención de altos rendimientos, por lo tanto es necesario que se cumplan los estándares de calidad, como pureza genética, vigor y poder germinativo.

SÍNTOMAS y ENFERMEDAD

Los síntomas más frecuentes son observados en semillas, vainas y tallos. El signo característico es la presencia de puntuacio-

nes negras en hileras, en tallo, ramas y dispersos en vainas, que bajo condiciones de alta humedad y temperaturas cálidas incrementan su número.

El patógeno deteriora la semilla, sin embargo pueden no mostrar síntomas y sólo disminuir su peso y porcentaje de aceite. Cuando se demora la cosecha y en condiciones de alta humedad y temperaturas favorables, es común observar semillas arrugadas, con rajaduras y en ocasiones cubiertas de micelio blanco a veces con fructificaciones que se observan como puntos negros. Estas semillas no germinan (cuando el hongo se ubica en el embrión), pueden originar plántulas débiles, o pueden germinar con el pericarpio infectado y adherido a los cotiledones.

Las condiciones ambientales que predisponen el establecimiento y dispersión de la enfermedad son las temperaturas superiores a 20 °C y las lluvias a partir de madurez fisiológica, que favorecen la infección de la semilla, la cual tiende a agravarse en la medida en que se demore la cosecha por las lluvias.

MANEJO DE LA ENFERMEDAD

Es fundamental realizar la siembra con semillas de alta calidad; sanas y/o tratadas con fungicidas. Dada la particularidad del patógeno de sobrevivir en los restos culturales es muy importante realizar una adecuada rotación de cultivos.

Es recomendable utilizar cultivares de resistentes a moderadamente resistentes a la enfermedad. La aplicación de fungicidas foliares también pueden ser una herramienta que impida al patógeno presente realizar la infección.

Todas las enfermedades de fin de ciclo, son potencialmente, controlables por la rotación de cultivos, complementada por el tratamiento de semillas y por la aplicación de fungicidas en los órganos aéreos. ■

FUNDACION CULTURAL LA DULCE

La obra de Florencio Molina Campos, en Pergamino

En el marco del 85° Aniversario de La Dulce Cooperativa de Seguros de Granizo Ltda., la Fundación Cultural perteneciente a la entidad solidaria, organiza una exposición de las obras del renombrado artista Florencio Molina Campos. En la muestra, se exhibirán medio centenar de obras del artista pampeano y se proyectará un audiovisual sobre su vida y obra, dirigido por el doctor Osvaldo Pamparana. La muestra artística tendrá lugar del 21 al 24 de mayo de 2007, en Fundación Casa de la Cultura, sita en Gral. Paz y San Nicolás, de la ciudad de Pergamino, provincia de Buenos Aires.

La inauguración oficial de la muestra está prevista para el día lunes 21 de mayo a las 18 horas y contará con la presencia de autoridades locales, provinciales y medios de prensa. ■



Convenio de Vinculación Tecnológica entre La Dulce y el INTA



En Noviembre de 2006, La Dulce Cooperativa de Seguros de Granizo y el Centro de Investigación en Recursos Naturales del INTA Castelar, firmaron un Convenio de Vinculación Tecnológica, cuyo objetivo es incorporar nuevas fuentes de información geoespacial y desarrollar métodos innovadores para mejorar la gestión del seguro agrícola.

La Dulce siempre se ha destacado por haber liderado el mercado de los seguros

agrícolas, en lo que respecta a la incorporación de tecnología geoespacial tanto en sus sistemas de gestión, como en los métodos de tasación de siniestros. Se entiende por tecnología geoespacial aquella relacionada con los sistemas de información satelital, sistemas de información geográfica, sistemas de posicionamiento, etc. Desde hace más de una década que La Dulce interactúa con profesionales del INTA Castelar en este área.

Incrementar la transferencia de información y posibilitar el uso de tecnologías geoespaciales de última generación a los asociados de la cooperativa y al sector productivo en general, es uno de los aspectos más relevantes del convenio.

Las actividades y desarrollos tecnológicos que actualmente están en ejecución, se difundirán en las próximas ediciones de este Boletín Informativo. ■

CLIMA

La ONU acuerda medidas contra el cambio climático global

SE BUSCARÁ MANTENER EL ACTUAL NIVEL DE CONCENTRACIÓN DE DIÓXIDO DE CARBONO

En la ciudad de Bangkok, se reunieron, a principios de mayo de 2007, científicos y representantes de unos 150 países, en el marco la conferencia de Naciones Unidas, y llegaron a un acuerdo sobre las medidas y tecnologías que pueden aplicarse para combatir el cambio climático.

Según las estimaciones de este grupo de científicos, mantener el actual nivel de concentración de partículas de dióxido de carbono costará cerca del 3% del Producto Bruto Interno (PBI) mundial, de aquí al 2030.

En la actualidad el nivel de partículas de CO₂ por millón, se sitúa en torno a las 445, y según los expertos evitar que suba podría frenar el alza de la temperatura en dos grados centígrados.

Para evitar efectos desastrosos a causa del cambio climático, los expertos recomiendan en su informe reducir entre un 50 y un 85 por ciento las emisiones de gases contaminantes en el horizonte de 2050. Los científicos afirman que las emisiones de dióxido de carbono, son las principales causantes del efecto invernadero, y está previsto que aumenten hasta 110% de aquí a 2030, a menos que se actúe de inmediato.

Entre las medidas previstas se destacan la fabricación de los vehículos híbridos, mayores impuestos para los aceites derivados de fósiles, incentivos para la mejora de los sistemas de transporte público, empleo de medios de transporte no motorizados, como la bicicleta, nuevos controles a los contaminantes, (incluido el metano, óxido nitroso y los productos químicos que contribuyen al efecto invernadero), y contemplar el reciclaje.

En materia de agricultura, señalan los expertos que la mejora de la gestión del suelo rústico y los bosques, con énfasis en la reforestación y la prevención de la deforestación, ofrece una de las alternativas "más fáciles y baratas" para el ahorro de emisiones de gas contaminante.

La Cumbre del Cambio Climático tendrá lugar en la isla indonesia de Bali a principios del próximo diciembre.

ALEMANIA Y CHINA FRENTE A LOS CAMBIOS CLIMATICOS

Mientras tanto, el Servicio Meteorológico de Alemania realiza estudios detallados sobre los fenómenos naturales debido a los fuertes efectos del cambio climático de los últimos años, con el propósito de tomar

medidas preventivas. Su titular, Wolfgang Kusch, destacó que "el cambio climático es ya un hecho, por lo que la sociedad deberá estar preparada para adaptarse a las consecuencias de ello y aprender a vivir con eso". Subrayó la importancia de tomar en cuenta los efectos del cambio climático en los proyectos arquitectónicos, que necesitarán más áreas de sombra, así como pasillos de aire fresco.

Agregó que su institución puso en marcha el sistema de alarma de olas de calor y rayos ultravioleta, de manera que la población pueda estar informada a tiempo para tomar las medidas necesarias.

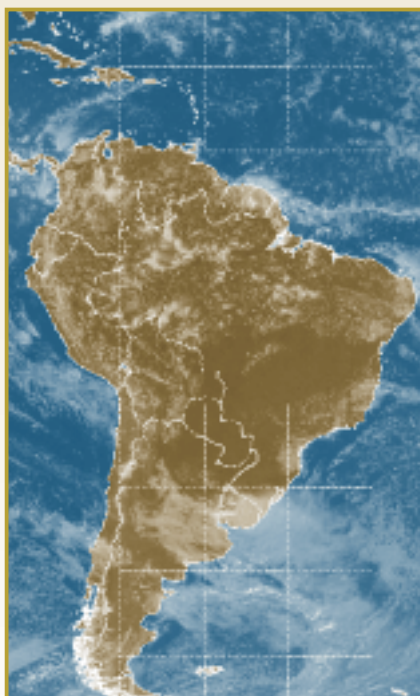
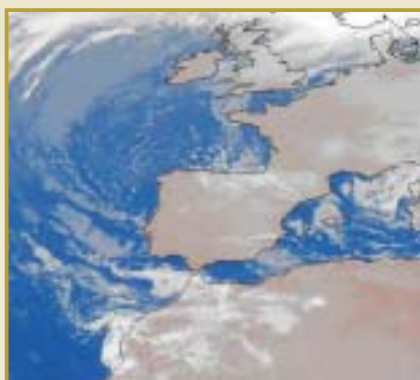
Según los datos estadísticos del Servicio Meteorológico Alemán (DWD) el año 2000 fue el más caliente en los últimos 100 años, con una temperatura promedio anual de 9,9 grados centígrados, muy por encima de la temperatura promedio general de 8,2. Por otra parte, el nivel anual de las precipitaciones en Alemania registró un incremento de 9,0%.

Los expertos resaltaron que dado que la atmósfera terrestre se calienta cada vez más, ésta incrementa asimismo su capacidad de retener humedad, por lo que los fenómenos climáticos extremos como fuertes tormentas o granizadas se presentarán con más frecuencia.

En China, los expertos dicen que las crecientes temperaturas, alimentadas por los gases de efecto invernadero de la industria y la agricultura, ya han reducido los glaciares de las montañas que dividen China del sur de Asia.

"Si la tasa del incremento de temperaturas no cambia, los glaciares de la meseta Qinghai-Tibet se reducirán rápidamente, quizás de 500.000 kilómetros cuadrados en 1995 a 100.000 en el 2030", dijo en conferencia de prensa Wu Shaohong, de la Academia China de Ciencias.

Pero incluso usando pronósticos conservadores, los expertos dijeron que la desaparición de los glaciares pondría en peligro los patrones de lluvia, los caudales de los ríos y la agricultura en toda Asia. ■



La ecuación de los Biocombustibles

Los biocombustibles están cambiando el negocio agrícola. A partir del 1° de enero de 2010, la nafta y el gasoil argentinos deberán ser cortados con un 5% de etanol y biodiesel.

Representantes de la Asociación Argentina de Biocombustibles e Hidrógeno, abordan, en el marco del Expoagro, las ventajas que tendrá en el futuro inmediato la utilización de los biocombustibles, el aumento de la eficiencia en la producción de granos, el agregado de valor en el sector agropecuario y los puntos centrales de la Ley que regula la actividad.

El presidente de la entidad, Héctor Huergo, destacó que la mitad de las 90 millones de toneladas de granos que se produjeron en esta campaña, corresponden a la producción de soja. Este dato ubica al país como una de las naciones con mayor potencial para la producción de biodiesel.

Huergo definió a la producción de biocombustibles como la ecuación ideal. La transformación de energía solar en biocombustibles se refleja en una mejora continua de todo el sistema. Una cosa era producir combustibles vegetales con un maíz de 3.000 kilos y otra es hacerlo con cultivos que rinden 8.000 kilos, que demandan menor volumen de gasoil gracias a la siembra directa, y un mejor prove-

chamiento de los fertilizantes debido a la mejora en la eficiencia.

Actualmente una tonelada de maíz permite obtener 400 litros de etanol y 600 kilos de subproductos para la alimentación animal. "Hoy, producir 10 toneladas de maíz nos da 4.000 litros de etanol que pueden equivaler a 4 mil litros de nafta si se compara con la energía que este producto entrega. Podemos gastar, en siembra directa y dos fumigaciones, alrededor de 20 o 25 litros de gasoil por hectárea y obtenemos 4.000 de etanol más 6.000 kilos de granos destilados que podemos destinar a la producción ganadera", detalló Huergo.

Luego abordó la ecuación que presenta la soja para la producción de biodiesel. En este caso, con 3.000 kilos de soja se pueden obtener 500 litros de aceite equivalentes a 500 litros de biodiesel. "¿Cuántos litros de gasoil necesitamos para sembrar una hectárea de soja? Se necesitan 10 o 20 litros, pero con esos 20 litros estamos obteniendo 500 litros de biocombustibles, más 2.500 kilos de harina de soja de alto contenido proteico que se miden en término de nutrición para animales o seres humanos. Por lo tanto, el balance energético de la soja es fenomenal", dijo Huergo.

Al realizar consideraciones sobre la Ley



26.093 que entró en vigencia en febrero último, Claudio Molina, vicepresidente de la misma entidad, sostuvo que en ningún caso se homologó el uso de combustibles puros, aún cumpliendo con normas de calidad que pueden lograr una performance razonable. Respecto de la promoción fiscal recordó que las empresas que operan con los biocombustibles no pagan los gravámenes que sí lo hacen los combustibles fósiles. Por otro lado, se requiere una licencia y quien no tenga la promoción fiscal en el mercado interno no podrá vender a las compañías petroleras que hagan el corte, en otras palabras, sólo lo podrán hacer las empresas calificadas por la autoridad de aplicación. ■



LA DULCE
Seguros de Granizo

Y VOS ...
¿qué cara querés tener ?

CLD
Cara de La Dulce

CAG
Cara de Granizo

www.ladulceseguros.com.ar

Asegure llamando al
0800 222 6060