



## EN ESTA EDICION

### INSTITUCIONAL

#### La Dulce en Estados Unidos

VIAJE DE CAPACITACIÓN AL EXTERIOR  
PARA BRINDAR UN MEJOR SERVICIO

### TESTIMONIAL

#### Opinan nuestros asociados

ENTREVISTA A ENRIQUE THOMAS

### NUEVAS TECNOLOGIAS

Uso del radar meteorológico  
para el seguimiento y localización de mangas de granizo

### CONTROL DE PLAGAS EN CULTIVOS

Trips (*Thrips spp.*)



### PRODUCCION

Crecimiento vertical, a través  
de la gestión de la información

### FUNDACIÓN CULTURAL

#### • PROGRAMA SOCIO SOLIDARIO

Siguen concretándose  
proyectos gracias al  
compromiso de los asociados

#### • PROGRAMA JÓVENES RURALES

Tercer Encuentro  
de Jóvenes Rurales



• CONCURSO FOTOGRÁFICO  
Se abre una nueva edición  
del concurso fotográfico

## INSTITUCIONAL

# Dos cooperativas se unen en busca de mutuos beneficios

SE FIRMO UN CONVENIO ENTRE AGRICULTORES FEDERADOS ARGENTINOS  
Y LA DULCE COOPERATIVA DE SEGUROS LIMITADA



Vista de la presentación institucional de La Dulce, en la sede de AFA, en Rosario.

Los grandes cooperativas de reconocida trayectoria, AFA Agricultores Federados Argentinos y La Dulce, Cooperativa de Seguros de Granizo Ltda, firmaron un convenio mediante el cual La Dulce ofrecerá sus servicios en forma directa a los socios de AFA.

Dicho convenio se verá materializado a través de una serie de charlas que se ofrecerán en los distintos centros primarios, pertenecientes a la cooperativa acopiadora, en las cuales el personal de la cooperativa aseguradora se explayará sobre las bondades de su producto, al tiempo que promoverán las virtudes del sistema cooperativo.

Ambas entidades comparten el mismo segmento en lo que respecta al target de

los productores (chicos y medianos) lo cual facilita el intercambio socio cultural y de servicios.

A partir de la rúbrica del acuerdo las entidades hermanas se disponen a colaborar entre sí, para beneficio mutuo, buscando por un lado el crecimiento de las cooperativas y por el otro, la difusión y el arraigo de los principios cooperativos, entre los productores asociados.

Cabe mencionar que los consejeros de ambas entidades se reunieron en la sede central de AFA, donde se efectuaron las correspondientes presentaciones y se intercambiaron opiniones, previamente al arribo del acuerdo. ■



### SOBRE AFA

AFA es una entidad cooperativa de primer grado, que se dedica al acopio y comercialización de granos, y que nació hace casi 75 años, en el seno de Federación Agraria Argentina, entidad gremial referente del sector productivo. Su estructura está formada por 26 Centros Primarios coordinados por una Administración Central con asiento en la ciudad de Rosario, y una red de subcentros que le permite tener presencia en algo más de 90 localidades del interior de las provincias de Santa Fe, Buenos Aires y Córdoba.

Actualmente cuenta con unos 11.000 socios, en su mayoría productores chicos y medianos y su volumen de acopio se acerca a las 3 millones de toneladas.

Los centros y subcentros cooperativos, además de recibir el grano, brindan servicios a los productores asociados, como la provisión de insumos, en canje por cereal o a pagar a la cosecha, asesoramiento técnico, capacitación, servicios comunitarios, actividades de formación cooperativa para grupos de jóvenes y de mujeres, buscando integrar a la familia cooperativa. AFA también tiene una aceitera en "Los Cardos" y una fábrica de Alimentos Balanceados emplazada en Arteaga.

AFA comercializa el cereal valiéndose de las herramientas que ofrecen los mercados a término y utilizando coberturas de riesgo (Put y Call) y eso le ha permitido pagar un mejor precio por el cereal, beneficiando asociado. Actualmente preside la entidad el señor José Ignacio Guisasaola. ■

# La Dulce en Estados Unidos

VIAJE DE CAPACITACIÓN AL EXTERIOR PARA BRINDAR UN MEJOR SERVICIO AL ASOCIADO

El personal de La Dulce, Cooperativa de Seguros de Granizo, junto a algunos Consejeros, realizaron un viaje de capacitación a los Estados Unidos con el objetivo de efectuar un intenso entrenamiento de formación y aprendizaje profesional, a los efectos posteriores de brindar un servicio más eficiente a los asociados. Participaron del viaje: los consejeros Daniel La Civita, vicepresidente de la cooperativa y Francisco Alonso Chavez, vocal, también Agustín Pelizza, gerente comercial y Silvana Roccabruna, Jefe de tasadores.

Entre las actividades previstas, se incluyó la participación en un curso de dos Jornadas a Campo, en South Dakota, que permitió adquirir nuevos conocimientos para ser aplicados a la hora de evaluar el daño de un siniestro de granizo, sobre cultivos de soja, girasol, maíz, trigo y granos finos.

Cabe mencionar que en los EE.UU., hay un organismo de estandarización llamado NCIS (Nacional Crop Insurance Services) que determina las metodologías que utilizarán las aseguradoras de ese país, para medir el daño. Dicho organismo ofrece capacitación, de carácter obligatorio, a los tasadores de las empresas americanas, entre los que se encontraba La Dulce Seguros, como la única aseguradora extranjera.

El personal de la cooperativa también participó de una Conferencia Anual de Actualización, en donde se abordan temas como la estandarización de las pólizas y otras novedades referidas a áreas de cobertura o nuevas tecnologías aplicadas al sistema de seguros de granizo.

Los consejeros, acompañados por el personal de la cooperativa, visitaron las compañías líderes de seguros, para obtener su propia visión sobre cómo se trabaja en los Estados Unidos, en qué invierten las compañías aseguradoras, qué otros servicios ofrecen a los productores, cuáles son las técnicas que emplean para ser cada vez más eficientes y mejorar la calidad de sus servicios.

Daniel La Civita comentó que se trató de una experiencia extraordinaria que le per-



Adelante, de izquierda a derecha: William Edwards, Silvana Roccabruna, Agustín Pelizza y Francisco Alonso Chavez; al centro Daniel La Civita, escoltado por las autoridades del Farm Bureau, cuyo portal se aprecia como marco de la fotografía.

mitió hacer una evaluación comparativa de la cooperativa en los aspectos técnicos y comerciales; y finalmente corroborar que La Dulce está a la altura de las grandes compañías aseguradoras de los Estados Unidos, a pesar que las empresas del país del norte cuentan con subsidios del Gobierno.

También observó que la centralización de los estándares técnicos y comerciales a través del NCIS, facilita la tarea de las aseguradoras que compiten sólo en el campo de la eficiencia en la prestación de los servicios, es decir en la rapidez para tasar y pagar los siniestros.

Roccabruna, por su parte, comentó que una de las estrategias utilizadas por estas aseguradoras para conseguir rapidez en el servicio a los asegurados, es por ejemplo,

prever con anticipación, mediante la utilización de radares meteorológicos, la ocurrencia de granizo en determinada zona, y enviar inmediatamente los tasadores, incluso antes de que el granizo se precipite sobre el cultivo.

El grupo de La Dulce también efectuó una visita de cortesía a los profesionales agrónomos de la Universidad del Estado de Iowa, y luego tuvieron oportunidad de observar los ensayos que ellos efectúan, para cuantificar de daños provocados por granizo sobre cultivos de soja, en su campo experimental de Ames.

La capacitación permitió profundizar los conocimientos en cada una de las áreas de incumbencia del personal y tomar contacto con los últimos avances tecnológicos que permiten agilizar la gestión, ganar en eficiencia a hora de prestar un servicio al asociado, evaluar con mayor exactitud y agudo profesionalismo la magnitud de un siniestro de granizo; utilizando como método de aprendizaje, simulaciones que recrean situaciones reales y sus alternativas.

El adiestramiento del personal en el exterior es uno de los pilares que le ha permitido a La Dulce Cooperativa de Seguros de Granizo, estar a la vanguardia en el mercado asegurador, en cuanto a la adopción de nuevas tecnologías tanto para ser aplicadas para optimizar el sector administrativo, como para el análisis técnico de riesgos climáticos, evaluación de siniestros y servicios anexos a los asociados, como la utilización de imágenes satelitales, por ejemplo. ■



Día de Campo (curso de tasadores) en Sioux Falls, South Dakota

# Uso del radar meteorológico para el seguimiento y localización de mangas de granizo

En el marco del convenio de vinculación tecnológica, rubricado en el año 2006 entre la Cooperativa de Seguros La Dulce y el INTA, se lleva a cabo una investigación con tecnologías geoespaciales, utilizando radares meteorológicos para el seguimiento y localización de tormentas de granizo, con el objeto de desarrollar aplicaciones innovadoras en la gestión de los seguros agrícolas y el análisis de daño en cultivos.

Los radares meteorológicos son instrumentos de observación de la baja atmósfera, que permiten detectar la presencia de lluvia y estimar su intensidad. También permiten localizar mangas de granizo y archivar las imágenes de su localización. Esta característica convierte a los radares meteorológicos en herramientas imprescindibles para hacer un seguimiento y una previsión inmediata de hidrometeoros.

La Argentina dispone en la Región Pampeana de un radar meteorológico en Ezeiza y otro en la Estación Experimental de Pergamino, instalado por el INTA y operado en convenio con el Servicio Meteorológico Nacional. El área de influencia de este último incluye a prácticamente toda la zona núcleo maicera y sojera del Norte de Buenos Aires, Sur de Santa Fe y Entre Ríos.

## ¿CÓMO FUNCIONA EL RADAR?

La tecnología de radar tiene sus orígenes hace muchas décadas. Durante la Segunda Guerra Mundial se comenzaron a fabricar radares para rastrear la formación y el desplazamiento de tormentas, y, además, para poder detectar la presencia y el movimiento de la aviación y de las embarcaciones de la flota enemiga.

Un radar es básicamente un sistema de teledetección provisto de sensores que emiten un haz energético, denominado pulso. Si ese haz o pulso se topa con un objeto, genera un rebote o eco. Ese rebote se recibe en la misma antena. En el caso de los radares meteorológicos, el objeto con el que se topa el haz de energía, son las partículas de agua en la atmósfera (gotitas de lluvia, piedras de granizo en formación o copos de nieve). El rebote que retorna es captado con diversas intensidades de acuerdo al tipo y tamaño de las partículas de agua. El funcionamiento de la antena de un radar meteo-

rológico es como el de un faro, gira continuamente para "barrer" la atmósfera en todas direcciones. Un complejo sistema representa el eco recibido en píxeles, con un valor físico que permite determinar la posición, intensidad y movimiento de las partículas de agua, granizo, o nieve detectados en la atmósfera. De este modo, el proceso de transmisión y recepción permite determinar la presencia de precipitación a un radio superior a los 240 km alrededor del radar.

## APLICACIÓN PRÁCTICA EN SEGUROS AGRÍCOLAS

Las imágenes de radar almacenadas, obtenidas de cada evento, permiten el análisis de la caída de granizo, y su localización en tiempo real, para el abordaje y planeamiento de tasaciones, así como para la evaluación de la ocurrencia de eventos y el nivel de siniestralidad. Hay investigaciones en curso, relacio-



Radar meteorológico de la Estación Experimental de INTA en Pergamino



Granizo en cultivo de maíz

nando los datos obtenidos de las imágenes de radar con información del daño real provocado por el granizo obtenido a campo.

## DESAFÍOS TÉCNICOS

A partir de las imágenes del radar meteorológico y de parámetros atmosféricos, como por ejemplo la altura de la isoterma de 0 grado, se elaboran grillas de probabilidad de ocurrencia de granizo. Todo esto debe ser validado y verificado, lo que implica combinar el uso de datos obtenidos a campo, utilizando tecnologías de geoposicionamiento, datos de estaciones meteorológicas, implementación de redes de granizómetros, desarrollo de software y desarrollos metodológicos para el procesamiento de imágenes. Usualmente se requiere una serie de correcciones, previas al uso cuantitativo de las observaciones del radar.

## MÁS RADARES

En la actualidad se encuentra en ejecución un proyecto del INTA para instalar 2 nuevos radares meteorológicos de última generación y mayor precisión. Ello posibilitará el armado de una red, que proporcionará información adecuada para aplicaciones de gran interés meteorológico y evaluación de riesgos agropecuarios e hidrológicos, sobre una amplia zona de la región pampeana.

ará información adecuada para aplicaciones de gran interés meteorológico y evaluación de riesgos agropecuarios e hidrológicos, sobre una amplia zona de la región pampeana.

## ALIANZA PÚBLICO-PRIVADA

La Cooperativa de Seguros de Granizo La Dulce hace posible la validación y verificación a campo de las imágenes provistas por el radar, para poder establecer las calibraciones y correcciones posteriores. Los datos de daño en cultivos, posicionados mediante tecnología GPS por los especialistas de la cooperativa, permiten la localización de las áreas afectadas por el granizo.

Este esfuerzo conjunto entre los técnicos de ambas entidades es un ejemplo del aporte que la articulación público-privada puede lograr, para avanzar con claridad en investigaciones y desarrollos innovadores, para cubrir la necesidad de información georeferenciada, avanzar en el manejo de los riesgos agropecuarios y la gestión del seguro agrícola. ■

PABLO A. MERCURI, PH.D. (INTA) Y SOLEDAD TAMBURRINO LIC. EN CS. AMB. (INTA).

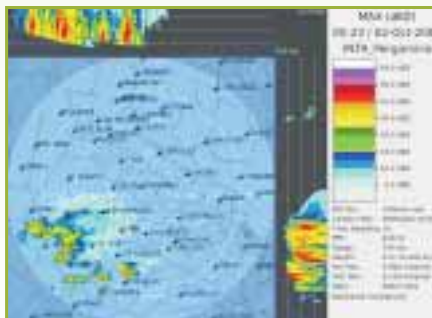


Imagen e información ya procesadas

## Trips (*THRIPS SPP.*)

Los Trips son insectos pequeños que aparecen en épocas de sequía. Se trata de dañinos fitófagos, llamados así porque se alimentan de las hojas de las plantas, que atacan a una gran variedad de cultivos, como trigo, soja, sorgo, maíz, alfalfa, tréboles, etc. Se caracterizan por su particular aparato bucal que consiste en estiletes utilizados para raspar el tejido epitelial de la hoja, haciendo aflorar los jugos del vegetal que posteriormente succiona para alimentarse.

Los Trips ocasionan un daño directo, por raído de los tejidos, produciendo finas "cicatrices" blanquecinas, (células vacías) que al aumentar en cantidad hacen variar el color de los folíolos y/o cotiledones del verde, al plomizo ceniciento o plateado.

Esta sintomatología le otorga al cultivo una apariencia plateada, la cual puede apreciarse desde lejos, sobre todo cuando la presencia de insectos es muy elevada.

Como el ataque de los Trips se intensifica en los periodos de sequía, el daño ocasionado incrementa la pérdida de agua de las plantas que se deshidratan y se marchitan más rápidamente. Con grandes cantidades de Trips por hoja (40-50), éstas envejecen prematuramente y pueden caer de la planta.

Resulta muy difícil contar los Trips y/o capturarlos porque poseen una gran movilidad, especialmente por los saltos que realizan los adultos cuando se perturba su ambiente.

Más allá de las características de coloración de las pequeñas plántulas dañadas, la identificación del problema se complementa con la sintomatología del vegetal en cuanto a

la pérdida del vigor y detención del crecimiento, lo que da una apariencia general de que el cultivo "no progresa". Por otra parte las heridas causadas en las hojas pueden ser una vía de entrada de agentes causales de enfermedades (hongos, virus, bacterias). El Trip es conocido como vector transmisor de otras enfermedades, a través de la saliva.

Si bien la aparición de lluvias no hará desaparecer rápidamente a los Trips, (aunque deberían ir disminuyendo en cantidad) los cultivos manifestarán recuperación al disponer de agua suficiente para mantenerse normales y compensar la pérdida por las heridas foliares.

En el maíz los Trips, desarrollan sus poblaciones dentro de las hojas encartuchadas de maíz y provocan importante daño en las hojas de las plantas. Las altas infestaciones de este insecto provocan que las hojas afectadas tomen un color amarillado y los bordes de las mismas se doblen hacia adentro.

### ASPECTO BIOLÓGICO

Los Trips adultos presentan una forma alargada, que oscila entre los 1,2 mm en las hembras y los 0,9 mm de longitud de los machos, con dos pares de alas plumosas replegadas sobre el dorso en estado de reposo. Las hembras son de color amarillento/ocre con manchas oscuras en la parte superior del abdomen, siendo dicha coloración más clara en verano y en los machos. A su vez presentan un aparato bucal rascador chupador.

El Trips se desarrolla en una gran diversidad de cultivos, no importando su estado



Daño inicial por Trips en hoja de soja.

fenológico y también se distribuyen en plantas espontáneas, que sirven como reservas de poblaciones que más tarde se dispersan sobre los cultivos. Es común observar la migración de los Trips, del cultivo de trigo a los cultivos vecinos a medida que ese cultivo entra en etapa de maduración.

### CONTROL

No existen insecticidas químicos registrados para el control de Trips en el cultivo de soja y maíz. Sin embargo sí los hay para otros cultivos; hortalizas, frutales y algodón. Entre los más comunes del mercado figuran dimetoato en dosis de 300 a 500 cc/ha formulado 38% E., clorpirifós y endosulfán.

Aunque se lograra una alta mortalidad en el tratamiento con insecticida, la reinfestación (es decir, la reaparición de la plaga) es muy rápida ya que los adultos emergen del suelo, donde están las ninfas del último estadio. Esto puede suceder a los 567 días con adultos y a los 15 días por nacimiento de nuevas ninfas. ■

## PRODUCCION

### Crecimiento vertical, a través de la gestión de la información

Las Jornadas Tecnológicas de AACREA realizadas horas antes de la celebración del Congreso propiamente dicho, arrojaron conclusiones verdaderamente interesantes:

#### CRECIMIENTO VERTICAL

Los coordinadores de las distintas áreas del grupo CREA, sostienen que el crecimiento vertical es el nuevo desafío para mantener las condiciones de competitividad de las empresas agropecuarias, en respuesta al escenario actual. La progresiva alza de los valores de los arrendamientos está llevando al negocio agrario a niveles críticos, y la competencia por la tierra, ha puesto en jaque al administrador de la empresa familiar de mediana escala, pero no por falta de rentabilidad, sino por falta de competitividad para asumir riesgos.

Ante las dificultades que presenta la expansión horizontal y que la convierten en una opción poco viable, y aparece entonces la intensificación o crecimiento vertical, como alternativa.

"Cualquiera de los proyectos de intensificación ya sea riego, generación de biomasa, intersiembras o cultivos especiales, requiere de una mejor información ambien-

tal. Aquí las distintas escalas de la ambientación, desde las imágenes satelitales a los mapas de rendimiento y a las posteriores verificaciones GPS en mano, enriquecen a los muy valorables mapas de suelo, agregando una información de mejor escala y más dinámica", explican los técnicos.

#### GESTIÓN DE LA INFORMACIÓN

Por ejemplo, una de las tecnologías que permite, precisamente, reducir el costo de producción por medio de un uso más eficiente de los insumos, es la gestión georeferenciada de información. "Estamos trabajando con dosis variables de semillas de maíz, de fertilizantes nitrogenados, de insecticidas y ahora vamos a empezar con dosis variables de herbicidas", dijo el coordinador regional de la zona Oeste.

La gestión de información se ha convertido en la práctica productiva misma. Eso significa que para producir es cada vez más necesario gestionar información. No se trata de una tarea sencilla. La gestión de la información requiere capacitación y no puede hacerse de manera individual, sino que es necesario conformar una red de empresas y personas con diferentes espe-

cialidades, y dispuestas a introducirse en procesos interdisciplinarios.

"Las sembradoras, por ejemplo, pueden hacer variar la multiplicación de su caja de siembra robotizadamente de acuerdo con un mapa de prescripción; la semilla de maíz es uno de los insumos más caros, y esto, obviamente, resulta en una práctica de alto impacto para los costos de producción", explicó el técnico.

#### FILTRAR LOS CONOCIMIENTOS

Pablo Calviño, coordinador del Plan Nacional de Intensificación Agrícola de Aacrea, señaló que "la intensificación hoy está marcando grandes diferencias entre empresas. Pero es muy importante seleccionar lo útil de aquello que no lo es". En este caso se resalta la figura del asesor capacitado, para filtrar los conocimientos y tecnologías que se ofrecen en el mercado, que tiene que ser capaz de interpretar una situación en forma global y con criterio. "Este trabajo realizado en grupo, puede tener una potencialidad de resultados gigantesca, sin quedarse pegados a paradigmas o actitudes simplistas que solamente limitan la capacidad de introducir innovaciones", dijo Calviño. ■

# Fundación Cultural La Dulce

## PROGRAMA SOCIO SOLIDARIO

### Siguen concretándose proyectos gracias al compromiso de los asociados

Con la estrecha colaboración de los asociados a La Dulce Cooperativa de Seguros de Granizo Ltda. que participan acercando ideas, planes y metas a la Fundación, prosigue la ejecución proyectos del Programa Socio Solidario.

Tal como se mencionara en ocasión del 85° Aniversario de La Dulce Cooperativa de Seguros de Granizo, los fondos recaudados se devuelven a las propias comunidades e instituciones rurales, proveyendo los recursos necesarios para su desarrollo.

Es menester destacar el compromiso que asumen los asociados, que participan activamente, avalan proyectos y controlan el proceso de implementación del programa.

A través del Programa Socio Solidario, últimamente se han concretado los siguientes proyectos:

#### CIEN AÑOS DE LA ESCUELA N°14, DE EL PAMPERO (LOBERÍA)

**Socios Promotores:** Horacio Archieri, Barón y Compañía,



Escuela N°14 del paraje El Pampero.

niña, Humberto Saffarano, Pedro Wagner, José Antonio Larrauri, Rubén Arzoz, P.R. Cabeza. **Objetivo:** Pintar el edificio de la Escuela N°14 del Paraje El Pampero en el marco de su centésimo aniversario. **Acción solidaria:** Se pintó el edificio en su exterior e interior. El sobrante de materiales se utilizó para reacondicionar el salón de eventos sociales, que antaño se usaba para reuniones entre productores.

#### CERRAMIENTO DEL CLUB EN COMODORO PY (BRAGADO)

**Socios Promotores:** Osvaldo Odello, Caifel S.E., Mario

Marsilo, Inversora Nagaplus S.A., Germán Dipardo, Germán Alejo Niell. **Objetivo:** Colaborar con las tareas de cerramiento del Club Agrario. **Acción solidaria:** Se realizaron tareas de cerramiento con donaciones de diferentes instituciones y fondos obtenidos mediante actividades de los miembros. Ahora, niños y jóvenes cuentan con un espacio de esparcimiento adecuado y seguro.

#### BUSCANDO EL CAMINO AL LIBRO (VIÑA, ARRECIFES)

**Socios Promotores:** Raúl Castilla, Roberto y Obdulio Cignoli y Muñoz Hnos. S.A. **Objetivo:** Dotar a la Escuela N°9 de Viña, de un fondo bibliográfico de más de 140 ejemplares de literatura infantil, juvenil y pedagógica. **Acción solidaria:** se entregaron los libros y al mismo tiempo se inauguró la biblioteca escolar.

#### PROYECTO RECAMBIO (JUAN N. FERNÁNDEZ, NECOCHEA)

**Socios Promotores:** Edith Andreasen, Ricardo Bernal y Estela Chaffraix. **Objetivo:** Recambio de cincuenta bancos de estudio, de 1° año polimodal, del Instituto Excelsior. **Acción solidaria:** se entregaron las nuevas tapas de los bancos. Los alumnos se comprometieron públicamente a cuidar los bancos y el aula.

## PROGRAMA JÓVENES RURALES

### Tercer Encuentro de Jóvenes Rurales

Por tercer año consecutivo se realizará, en octubre, el evento que congrega a los jóvenes rurales. En esta oportunidad se aspira a avanzar en los niveles de participación y el grado de compromiso de los jóvenes.

Con ese objetivo se estableció como requisito, que la inscripción fuera acompañada con un pequeño trabajo de producción, en la cual los jóvenes se manifiestan sobre los temas de mayor signifi-

cación o relevancia, ya se trate de un proyecto, una situación o hecho particular, que impacte en sus vidas.

Cabe mencionar que el encuentro de jóvenes rurales cuenta con el aval del INTA y se ha instalado como una de las acciones más reconocidas a nivel nacional, llevadas a cabo por Fundación Cultural La Dulce. Para obtener más información dirigirse a e-mail: juventud@ladulce.com.ar o comunicarse a los teléfonos (02264) 432299/92.



Encuentro de Jóvenes Rurales (fotos de archivo)

## CONCURSO FOTOGRAFICO

### Se abre una nueva edición del concurso fotográfico

Fundación Cultural La Dulce convoca a los amantes de la fotografía a participar de una nueva edición del Concurso Fotográfico, en sus dos categorías: Fauna en Ambiente Natural (aves, reptiles, mamíferos e insectos de la región pampeana) y Animales en Ambiente Rural (vacunos, ovinos, caprinos, porcinos, abejas, etc.) La participación es abierta y gratuita. Las fotografías deberán ser inéditas, y se podrán utilizar distintas técnicas. No se aceptarán fotografías de animales exóticos ni mascotas.

Las obras se entregarán en un sobre cerrado, y deberá indicarse el pseudónimo del autor, el lugar de la toma de la fotografía, el nombre del animal y los datos personales del autor. El jurado estará formado por profesionales vinculados al ambiente rural y a la fotografía. Se valorará tanto la calidad técnica como el contenido y el mensaje de cada fotografía. Para mayor información dirigirse a Fundación Cultural La Dulce. Tel.: (02264) 432292 e-mail: fundacion@ladulce.com.ar ó a www.fcladulce.org.ar.

# Opinan nuestros asociados

**E**nrique Thomas, es genetista y productor en la zona sudeste. Tiene uno de sus campos experimentales y parte de sus cultivos, sobre la ruta 84, cerca de la ciudad de Necochea. A fines de 2006, un violento temporal se abatió en esa zona. Thomas, socio de La Dulce, fue uno de los damnificados y nos cuenta su experiencia:

**–Ud. presencié el paso de un tornado en vivo y en directo, verdad?**

–Así es. Fue una experiencia impactante. Estuve exactamente adentro del tornado. Esto fue el 16 de diciembre de 2006, en la sede del semillero Mega Seed, en Necochea, cerca del aeródromo.

**–¿Cómo fue?**

–Cuando lo vi venir, era como en las películas. Lo asombroso era ver cómo se llevaba los alambrados, porque uno no se imagina por qué. Qué resistencia al viento puede tener un alambrado, me preguntaba, cuando veía pasar los alambrados olímpicos que protegen la pista de la Fuerza Aérea. El tornado pasó por arriba nuestro. Yo estaba adentro, sosteniendo dos puertas. Tenía que tener todo cerrado para evitar que el tornado se lleve todo el edificio. El galpón de al lado explotó. Estaba completamente cerrado con poliuretano expandido. Se veían volar los pedazos en el aire, como en cámara lenta, girando despacito.

**–¿Qué sintió en ese momento?**

–Sentí que se acababa el mundo. Algo muy llamativo ocurrió en el momento en que estaba literalmente adentro del tornado, y que no cuentan en las películas, y es que me quedé sin oxígeno. Se produjo una sensación de vacío tremenda. Es como si el tronado se chupara todo... hasta el aire mismo.

**–¿El tornado destruyó también los cultivos?**

–No. A continuación del tornado vino una manga de granizo, que según mis estimaciones debía tener unos dos mil metros de cada lado. Es decir que todo lo que estaba construido se lo llevó el viento, y todo lo que estaba sembrado (soja y trigo) lo arrasó el granizo. El granizo quebró todos los trigos, que a esa altura del mes de diciembre, estaban casi listos.

**–¿Era un granizo con piedra grande, o piedra pequeña y acelerada por el viento?**

–Era un granizo de piedra grande. Sobre el campo quedó una capa significativa. Se veía todo blanco.

**–¿La Dulce le reconoció los daños?**

–Solo sobre la soja, porque a los campos experimentales de trigo, no los asegura La Dulce ni ninguna otra compañía de seguros. El costo de un campo experimental ronda los 100 mil dólares la ha. por eso no la asegura nadie.

**–¿Qué porcentaje de daño sobre la soja le reconoció la cooperativa?**

–Nos reconoció el 100% de daño. De la soja no había quedado nada. Nos pagaron todo y bien.



Enrique Thomas, socio de La Dulce

**–¿Resembraron?**

–Volvimos a sembrar inmediatamente y sacamos otros 2000 kg/ha. Es decir 2000 kg que teníamos asegurados y otros 2000 que cosechamos.

**–¿Un excelente rinde!**

–Para Necochea, sí. Convergamos que este año, la soja de segunda funcionó mejor que la de primera, por las lluvias tardías y otra de las ventajas fue que la resiembra agarró el fertilizante disuelto en el suelo, entonces la soja salió con una velocidad apabullante... parecía una soja de carrera.

**–¿Recomienda los seguros de La Dulce?**

–Siempre.

**–¿Percibe que el clima es más agresivo que años atrás?**

–Lo que observo es que las variaciones son cada vez mayores. Como si cada una de las condiciones se acentuara. Por ejemplo, se producen temperaturas extremas, como las que tuvimos el verano pasado. No debemos olvidarnos que el agujero de ozono está cerca de nosotros, así que si alguien va a sufrir las consecuencias de las variaciones, vamos a ser nosotros. ■





**CUANTO MÁS RÁPIDO ASEGURA...  
...MÁS BENEFICIOS TIENE!**

Durante la campaña 2007/2008, estamos premiando a todos los asegurados que contraten anticipadamente.

**CONTRATANDO SEGUROS DE FINA**  
antes del 31 de octubre de 2007 llévase de regalo un **Radio reloj**

**CONTRATANDO SEGUROS DE GRUESA**  
antes del 15 de diciembre de 2007 llévase de regalo un **Termo de Acero Inoxidable**



**Casa Central:** Calle 24 Nº 1002 (B7637ANM)  
Necanic Olivera, Estación La Dulce.  
Tel./Fax: (02264) 432101 - Fax: 432046  
e-mail: ladulce@ladulce.com.ar

**Centro de atención al Asociado:**  
Floresta 522 (B27000FN) - Pergamino.  
Tel./Fax: (03477) 436239 / 428703  
e-mail: pergamino@ladulce.com.ar

Asegure llamando al: **0800-222-6060**  
[www.ladulceseguros.com.ar](http://www.ladulceseguros.com.ar)

