



EN ESTA EDICION

NOVEDADES

Una web renovada
que suma servicios

FUNDACIÓN CULTURAL LA DULCE

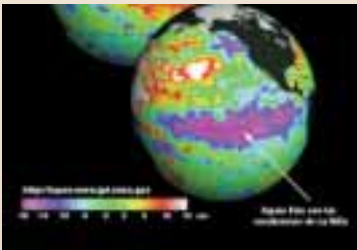
- CONCURSO DE PROYECTOS DE INNOVACIÓN TECNOLÓGICA
Fuerte convocatoria a la juventud rural
- Se definieron los ganadores del concurso fotográfico
DANIEL MIGUENS DE TANDIL OBTUVO EL 1° PREMIO
- BIBLIOTECA CIRCULANTE MOVIL
Cierre de campaña
y novedades para 2008

NOTICIA

Al Gore y el IPCC recibieron
el Nobel de la Paz

CLIMA

La Niña domina el escenario
agroclimático



ENFERMEDADES Y PLAGAS - GIRASOL

Downey Mildew o mildiu
(*Plasmopara halstedii*)



ENTREVISTA

"Se están incorporando cerca
de 1.700 socios nuevos"
dice el Presidente de La Dulce

INSTITUCIONAL

Se realizó una jornada de integración cooperativa

FUE EL MARCO APROPIADO PARA LA RÚBRICA DEL CONVENIO ENTRE AFA Y LA DULCE



Vista panorámica del grupo humano que participó de la jornada de integración cooperativa.

La jornada de integración cooperativa, celebrada en Colonia Medici, ofreció el marco adecuado para la rúbrica del convenio entre ambas entidades: AFA y La Dulce. El encuentro se realizó a principios de diciembre y consistió en un día de campo que contó con la participación entusiasta de consejeros y personal de ambas cooperativas.

El evento tuvo lugar en una reconocida estancia santafecina, cuidadosamente ambientada y dedicada al desarrollo del turismo rural. Quienes acudieron al encuentro, fueron recibidos con un exquisito desayuno campero y una cálida bienvenida, tras lo cual se procedió a la firma del convenio que vincula a ambas entidades, para el desarrollo de un trabajo mancomunado con objetivos de beneficio mutuo.

La iniciativa surgió de La Dulce. El gerente de esa entidad, Guillermo Thomas, comentó que la jornada "se vivenció en un marco de estrecha camaradería". Dijo además que "a pesar de que se trata de dos cooperativas que operan en provincias distintas y que prestan servicios diferentes, nos sentimos muy unidos por el espíritu cooperativo que compartimos". Luego agregó que "celebramos encontrar un grupo que comparte los mismos ideales cooperativos y además, ambos apostamos al futuro y a sumar eficiencia para beneficio de los asociados".

Durante el transcurso de la jornada se realizaron actividades recreativas acordes a las comodidades que ofrecía el lugar como: taba, fútbol, pileta, cartas, bochas, etc. favo-

reciando el intercambio social entre los asistentes.

Al mediodía, el infaltable asado, jugoso y tierno, convocó sin demoras a los ansiosos comensales, atrayéndolos hacia el rústico y coqueto salón comedor de la afamada estancia.

Finalmente, por la tarde, se realizaron juegos interactivos por equipos, como por ejemplo, quitar el cerrojo de madera colocado en el pico de una botella, sin utilizar la fuerza, sino solamente el ingenio; o armar rompecabezas contrareloj, con figuras representativas de cada entidad. La recreación permitió afianzar los lazos entre los participantes, y alcanzar el objetivo previsto de fortalecer la integración entre ambas cooperativas. ■



Participante procurando quitar el cerrojo de madera colocado en el pico de una botella.

Downey Mildew o mildiu (*Plasmopara halstedii*)

El mildiu o enanismo del girasol, es provocado por un hongo llamado *Plasmopara halstedii*. Se caracteriza por producir plantas enanas con manchas cloróticas sobre las nervaduras principales de las hojas. Es una enfermedad potencialmente destructiva cuya manifestación acompaña a la distribución mundial de girasol.

Los daños derivados de esta enfermedad se traducen en la pérdida de plantas, ya sea porque no emergen o mueren tempranamente. Algunas plantas afectadas se salvan pero igualmente se pierden para la producción porque no producen semillas o tienen una altura muy escasa. Si la enfermedad ataca tardíamente y la planta llega a cosecharse, esa semilla será portadora del parásito.

Las fuentes de inóculo o contagio, son las semillas, portadoras de oosporas y los restos de cultivos infestados de años anteriores. Este patógeno puede multiplicarse en plantas que no presentan síntomas y puede hallarse en un suelo, aunque no se hayan manifestado síntomas en cultivos anteriores, y sólo causará enfermedad cuando coincidan los primeros estados del cultivo con lluvias importantes.

Este parásito presenta variabilidad genética. Últimamente se detectaron nuevas razas del parásito en la Argentina que quebraron la resistencia de los híbridos presentes en el mercado, lo que hace necesario el mejoramiento por resistencia a las nuevas razas presentes en la región pampeana.

SÍNTOMAS

Los síntomas de la enfermedad se manifiestan en todas las fases del crecimiento vegetativo, aunque los daños son más graves cuanto más temprano se presenta el ataque. Las plantas atacadas por el hongo, pueden morir o presentar disminuciones de altura en varios grados que alcanzan entre los 10 y 50 cm. Si una planta atacada florece, su capítulo queda en posición horizontal, con el disco floral mirando hacia arriba.

La clorosis o manchas cloróticas, se manifiesta principalmente en el haz de las hojas más jóvenes, comenzando desde la base de la hoja hacia el ápice. En el envés de las hojas, en concordancia con la clorosis de la cara superior, se puede observar un moho blanquecino. Las hojas atacadas presentan además una disminución del tamaño y encrespamientos en toda su superficie.

CONTROL

El control de esta enfermedad se basa en la utilización de fungicidas específicos y la utilización de materiales con resistencia genética. Debe tenerse en cuenta que la eficacia de esta medidas depende de la aparición de variantes en la población del patógeno.

La mayoría de los criaderos de girasol tienen programas de mejoramiento para incorporar genes de resistencia. Hacia mediados del 2005 ya se habían desarrollado 17 materiales comerciales con resistencia a las nuevas razas del patógeno.



Manchas cloróticas en las hojas del cultivo afectado por el hongo

Con respecto al control químico, el curado de la semilla con el fungicida Metalaxyl es la práctica más común y puede funcionar para evitar la infección primaria, pero su protección es escasa contra las infecciones secundarias cuando la planta tiene más de ocho hojas. Además, en algunos casos se han detectado niveles de resistencia al Metalaxyl. Por eso es importante que se evalúe la efectividad de otros productos fungicidas en el control del mildiu. En lotes con suelo contaminado, la utilización de 300 cc de Metalaxil combinados con 310 g de Mancozeb cada 100 kg de semilla ha sido eficaz para el control de la enfermedad.

El Metalaxil actúa sobre el patógeno y evita que la planta presente síntomas de enfermedad mientras que el Mancozeb protege a la raíz y reduce la multiplicación de inóculo en el suelo.

INCIDENCIA DE MILDIU EN GIRASOL BAJO SIEMBRA DIRECTA

Con la finalidad de evaluar la incidencia de la enfermedad en cultivos bajo siembra

directa, el INTA Balcarce (Buenos Aires) realizó un ensayo en colaboración con el grupo CREA Tandil.

El resultado de la evaluación confirmó que los lotes bajo siembra directa resultaron muy afectados, entre un mínimo de 21% y un máximo de 83% (promedio 59%) de plantas con síntomas, probablemente debido al crecimiento inicial más lento. En los lotes con labranza tradicional, los valores oscilaron entre el 10% y el 35% (promedio 16%)

Estos resultados indican que si bien los lotes manejados con labranza tradicional presentaron menor proporción de daño que los lotes bajo siembra directa, también fueron afectados en un grado que exige el uso de curasemillas.

NUEVAS TECNOLOGÍAS APLICADAS AL CONTROL DE LA ENFERMEDAD

El Departamento de Agricultura de EEUU (USDA) anunció recientemente, el lanzamiento de tres líneas nuevas de germoplasma, para desarrollar híbridos superiores de girasol que resistirán el mildiu y producirán un aceite rico en el ácido graso oleico. La búsqueda comenzó al observarse que el hongo presentaba nuevas cepas virulentas, resistentes a los fungicidas. El nuevo germoplasma se obtuvo cruzando líneas superiores de girasol con girasoles silvestres, y resultó un material resistente a las cepas virulentas más resistentes de Norteamérica y a una cepa francesa, al tiempo que el aceite extraído tuvo promedios de ácido oleico superiores al 80%.

En Argentina la presencia del enanismo o mildiu en cultivos de girasol es cada vez más frecuente, y los híbridos que antes brindaban resistencia, en la actualidad ya no la tienen. La detección de nuevas razas, constituye una actividad necesaria cuando aparecen ataques inexplicables a materiales indicados como resistentes. Ante este nuevo panorama los criaderos han iniciado, programas para incorporar resistencia a las nuevas razas. ■



Cultivos que presentan plantas con enanismo.

Al Gore y el IPCC recibieron el Nobel de la Paz

EL INFORME PREMIADO DESCRIBE LAS TENDENCIAS METEOROLÓGICAS, LOS EVENTOS ATMOSFÉRICOS EXTREMOS Y LOS ESCENARIOS FUTUROS DE CAMBIO CLIMÁTICO.

El vicepresidente de Estados Unidos Al Gore y el Grupo Intergubernamental sobre el Cambio Climático (IPCC, por sus siglas en inglés) de la Organización de Naciones Unidas fueron galardonados con el Premio Nobel de la Paz 2007.

El Comité Nobel argumentó la adjudicación de esta distinción, diciendo que "fueron merecedores del galardón por sus esfuerzos por acrecentar y diseminar el conocimiento sobre el cambio climático provocado por los seres humanos, así como por establecer las bases para que se tomen las medidas necesarias para revertirlo".

El comité agregó también que "a través de los informes científicos que ha presentado en las últimas dos décadas, el IPCC ha creado un consenso cada vez mayor sobre el vínculo entre las actividades humanas y el calentamiento global". Por otra parte, Al Gore, "ha sido durante largo tiempo uno de los principales políticos ambientalistas del mundo".

El informe premiado, un largometraje llamado "Una Verdad Incómoda", describe las tendencias meteorológicas, los eventos atmosféricos extremos, los escenarios futuros de cambio climático y su impacto sobre



Al Gore junto a una escena de la película ganadora del Nobel

diversos sectores, como ecosistemas naturales, recursos hídricos, agricultura, zonas costeras y salud humana, entre otros. Asimismo, se indican los sectores o regiones más vulnerables, a la vez que se sugieren las medidas de adaptación tendientes a atenuar los efectos negativos. Está dirigido principalmente a instituciones oficiales, pero involucra

también a otros niveles de decisión, como asociaciones no gubernamentales, empresas e individuos.

Cabe mencionar que el IPCC fue creado a fines de la década del 80 por el Programa de las Naciones Unidas para el Medio Ambiente (PNUMA) y la Organización Meteorológica Mundial (OMM). ■

NOVEDADES

Una web renovada que suma servicios

La Dulce Cooperativa de Seguros de Granizo Ltda. renovó totalmente su página web, introduciendo una nueva imagen en el ciberespacio.

Se trata de un diseño amigable y ágil que refleja el crecimiento que ha experimentado la cooperativa en los últimos años y que además, suma una serie de servicios para el visitante y el asociado, acorde con las tendencias que imponen las nuevas tecnologías.

La nueva web de La Dulce, ofrece a los visitantes una visión completa e integral sobre la empresa cooperativa, brindando información institucional sobre la empresa y sus integrantes, a la vez que detalla en forma pormenorizada, los servicios que presta. Allí se indica en forma sencilla, cuáles son los pasos a seguir, para que el productor que desea contratar un seguro, pueda efectuar sus consultas, solicitar un presupuesto o simplemente informarse sobre los tipos de cobertura, ventajas comparativas y solvencia de la empresa.

La página web de La Dulce también ofrece servicios on line, de interés para los productores agrícolas, como por ejem-

plo, un completo panorama meteorológico actualizado, para las distintas localidades; una agenda con datos inestimables para el agricultor y, la brevedad, se habilitará un servicio de observación de imágenes satelitales, de suma utilidad para aquellos productores emparentados con las nuevas tecnologías.

En esta primera etapa ya están en vigencia algunas funciones nuevas, como la que permite obtener un presupuesto de seguro de granizo on-line, en forma instantánea. También se puede imprimir el formulario de solicitud de seguro, que está disponible para el solicitante en formato PDF, el cual, una vez firmado, deberá enviarse por correo. Este servicio agiliza la gestión, ya que en una etapa anterior, el solicitante sólo podía enviar sus datos vía Internet y luego la cooperativa debía remitirle el formulario para ser firmado.

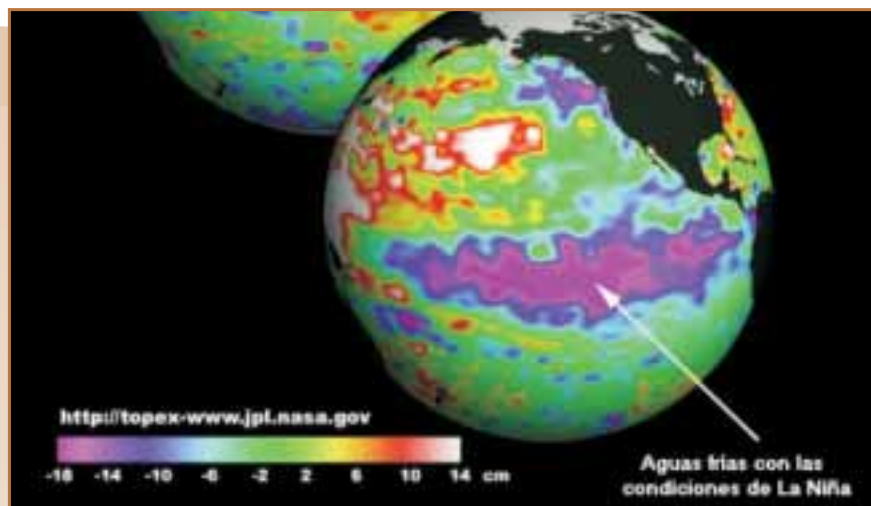
En una segunda etapa, está previsto que los socios puedan acceder a servicios exclusivos, que les permita consultar saldos, pólizas ingresadas, etc., a través de un espacio extranet, en la red virtual. El sitio puede visitarse en www.ladulceseguros.com.ar ■



Vista de la home en español, de la nueva web de La Dulce.

La Niña domina el escenario agroclimático

CLIMATÓLOGOS Y EXPERTOS, TRAZARON LA PERSPECTIVA CLIMÁTICA QUE ACOMPAÑARÁ AL AGRO DURANTE LA CAMPAÑA 2007/2008.



El estudio de las condiciones meteorológicas resulta vital para aquellos productores que procuran mantenerse informados para contar con la mayor cantidad de elementos, a la hora de la toma de decisiones.

La variabilidad de los factores climáticos y a la vez la fuerte influencia que este factor tiene sobre el cultivo, lo convierte en uno de los temas de mayor atracción.

Entidades especializadas y profesionales meteorólogos, ofrecen sus opiniones con respecto a la perspectiva climática para los próximos meses y de las cuales ofrecemos una breve síntesis a continuación.

FUNDACIÓN CLIMAGRO

El ingeniero agrónomo Eduardo Sierra, de la Fundación Climagro, opina que "será necesario superar el desafío impuesto por el episodio de La Niña, de moderada a alta intensidad, que domina el panorama agroclimático de la campaña en curso."

La Niña consiste en un enfriamiento del Océano Pacífico Ecuatorial que reduce el aporte de humedad de la atmósfera, y que por lo tanto, reduce también las lluvias en las Regiones Pampeana y Cuyana. Por el contrario, en el Noroeste Argentino se observan precipitaciones superiores a lo normal.

Aunque este fenómeno provoca inviernos fríos, el desecamiento de la superficie terrestre hace que, durante la última parte de la primavera y la primera parte del verano, se experimenten fuertes olas de calor.

Cuando la Niña, comienza a perder vigor, las condiciones agroclimáticas tienden a normalizarse, moderándose los calores e incrementándose la humedad atmosférica y las precipitaciones.

Según el informe emitido por el mencionado meteorólogo "la primera parte del verano se registrarán precipitaciones por debajo de lo normal y paralelamente se observarán prolongados lapsos con calor y baja humedad atmosférica, que incrementarán la evapotranspiración", luego agrega

que "es probable que, durante la segunda quincena de enero y la primera quincena de febrero, se presente un período crítico, con altas temperaturas, baja humedad atmosférica y escasas precipitaciones. Sin embargo la ola de calor será interrumpida regularmente por irrupciones de vientos procedentes del sur, que provocarán marcados descensos de la temperatura, trayendo un alivio temporario a la situación."

Con respecto a la ocurrencia de precipitaciones, el ingeniero Sierra opina que "será probable que se observen algunos episodios con precipitaciones abundantes. Durante dichos episodios, el fuerte calentamiento de la superficie terrestre determinará que se produzcan tormentas puntuales, con riesgo de granizo. Luego agrega que "las fechas más probables de las mismas serán cerca de Navidad, Reyes y hacia los últimos días de enero, pero dada la irregularidad que registran los procesos atmosféricos, ello no puede asegurarse".

INFORME DEL INTA

Por su parte el Instituto de Clima y Agua del INTA, emanó un informe en el que indica que "Los procesos Niña tienen incidencia en el régimen pluviométrico y térmico sobre algunas regiones del planeta. En Argentina aumenta la frecuencia e intensidad de las heladas en el semestre frío, así como también el riesgo de heladas tardías."

Con respecto a las perspectivas meteorológicas, el INTA dice que "se pronostica una lenta atenuación del fenómeno de enfriamiento durante los próximos meses. Desde diciembre y hasta julio las temperaturas en el Pacífico Ecuatorial irán en aumento hasta llegar a 1 grado por debajo de los valores normales en julio del 2008". Sobre el régimen de lluvias, el informe indica que "los mapas permiten alertar sobre déficit de precipitaciones localizados en región Chaqueña, Norte de Santa Fe y Norte de la Mesopotamia, particularmente evidentes en el bimestre enero-

febrero, normalizándose a partir del mes de marzo. En el sur de la región pampeana no se esperan restricciones de lluvia importante en los próximos meses". No obstante al pie del informe aparece una leyenda de advertencia señalando que los modelos desarrollados para el cálculo de estos pronósticos son experimentales y se encuentran en período de prueba y evaluación.

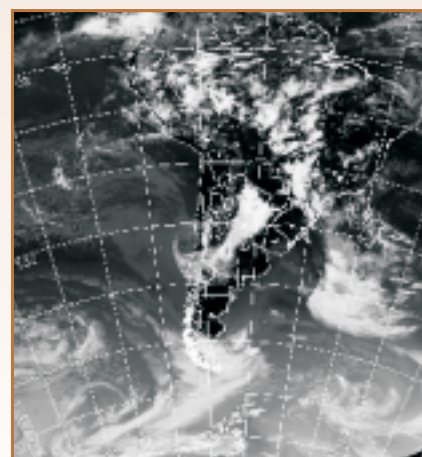
EL PRONÓSTICO PUBLICADO POR LA BOLSA DE CEREALES

La Bolsa de Cereales publicó un extenso y pormenorizado informe sobre las condiciones climáticas que acompañarán la presente campaña. Para el período del verano de 2008, en la Región Pampeana, el informe consigna que "se observarán precipitaciones algo inferiores a lo normal. Las temperaturas se mantendrán en valores superiores a lo normal en la mayor parte de la Región, pudiendo causar focos de sequía en el oeste de la misma. Hacia el final del verano se registrarán fuertes tormentas, con granizo y vientos."

Para la misma región pero hacia la primera parte del otoño, la perspectiva trazada indica que "se observarán precipitaciones superiores a lo normal. Las temperaturas se mantendrán en valores superiores a lo normal en la mayor parte de la Región. A comienzos de la estación se presentará el riesgo de fuertes tormentas, con granizo y vientos".

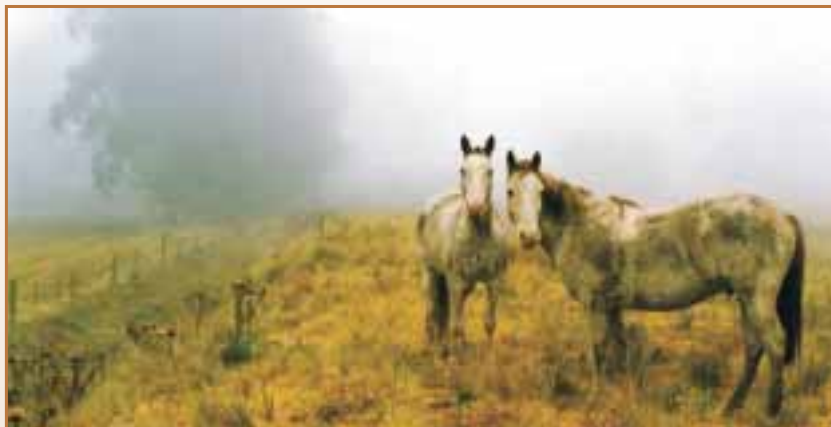
Finalmente, para todas las regiones, el pronóstico estimado es que "en la segunda parte del otoño, se produzca el retorno de los vientos del sudoeste, que provocarán un marcado descenso de la temperatura y pondrán fin a las precipitaciones, en forma similar a como lo vinieron haciendo durante las recientes temporadas. Es probable que este proceso haga subir hacia el norte las corrientes marinas frías de Humboldt y Malvinas, enfriando el litoral marítimo de Sudamérica, y volviendo a intensificar el fenómeno de La Niña".

El informe concluye advirtiendo que en virtud de las perspectivas meteorológicas previstas, estamos frente a una campaña agrícola que exige un manejo adecuado y prudente. ■



Se definieron los ganadores del concurso fotográfico

DANIEL MIGUENS DE TANDIL, OBTUVO EL 1º PREMIO



En el marco de las actividades tendientes al rescate de lo nuestro, Fundación Cultural La Dulce organizó la 4ª edición del concurso fotográfico. En esta oportunidad la fauna de la extensa región pampeana fue la excusa para los amantes de la fotografía, que se presentaron en dos categorías: Fauna en Ambiente Natural (aves, reptiles, mamíferos e insectos de la región pampeana) y Animales en Ambiente Rural (vacunos, ovinos, equinos, caprinos, porcinos, apicultura, avicultura y cunicultura.).

El premio mayor fue logrado por Daniel Miguens de Tandil, con una fotografía titulada "Un día de niebla", mientras que en la primera categoría mencionada, triunfó el trabajo del socio de La Dulce Cooperativa de Seguros de Granizo: Ricardo Doumneq Millieu de Necochea. En segundo lugar quedó Marcelo Perlo, de La Plata, y fueron entregadas dos menciones a la originalidad a Rubén Darío Cantón de J.N. Fernández por las obras: "En el charco" y "180º".

En la categoría Animales en Ambiente Rural la ganadora fue Gladis Zufriategui de La Dulce, con "Un nido de amor", ubicándose en segundo lugar Alejandra Gior-dano de Chacabuco, con "Mirada profun-



Arriba: 1º Premio tema general: Daniel Miguens de Tandil. Al medio: 1º Premio categoría A: Ricardo Doumneq Millieu de Necochea. Abajo: 1º Premio categoría B: Galdys Zufriategui de La Dulce

da". El jurado otorgó en esta categoría una mención especial a Daniel Miguens, por "Potrillo y margaritas".

Los trabajos ganadores estarán disponibles en www.fcladulce.org.ar ■

CONCURSO DE PROYECTOS DE INNOVACIÓN TECNOLÓGICA

Fuerte convocatoria a la Juventud Rural

Fundación Cultural La Dulce, convoca a jóvenes de escuelas agropecuarias, agrícolas y afines de las provincias de Santa Fe, Entre Ríos y Buenos Aires a participar de la Tercera Edición del Concurso de Proyectos de Innovación Tecnológica Aplicados al Agro.

Los participantes deberán presentar trabajos y/o prototipos de invenciones, tendientes a generar una mejora, producto, servicio, procedimiento o técnica, relacionada con el sector productivo; de carácter inédito.

El equipo que obtenga el primer premio, ganará un viaje al exterior con estadía y visitas a centros de investigaciones agrícolas de

primer nivel acompañados con guías especializados y además una palmtop para cada alumno y el coordinador del grupo. También se entregarán dos PC con impresoras multifunción para la escuela representada. El segundo premio consiste en un viaje, con visitas a centros de investigaciones agrícolas de primer nivel dentro del país, y con el asesoramiento de un guía especializado. También se otorgará una palmtop para cada alumno y el coordinador y una PC para la escuela representada.

Para obtener mayor información escribir a concurso@ladulce.com.ar o consultar las bases en www.juventudrural.org.ar y en www.fcladulce.org.ar ■

BIBLIOTECA CIRCULANTE MOVIL

Cierre de campaña y novedades para 2008

Con el cierre del ciclo lectivo en las escuelas rurales se cerró también la Campaña N°25 del Programa Biblioteca Circulante Móvil cuya finalidad es brindarle a los alumnos de las escuelas rurales, libros y materiales de estudio y recreación.

Las primeras opiniones recibidas, sobre la función de la Biblioteca Circulante Móvil han sido muy positivas, particularmente las provenientes de las zonas donde se implementó por primera vez el programa (norte de Buenos Aires principalmente).

La creación de ocho "Valijitas Rurales" como experiencia piloto en la zona rural de Pergamino desató un masivo pedido del servicio tanto de parte de los productores agropecuarios, como así también de maestros y directivos de establecimientos rurales. Esta requisitoria fue escuchada atentamente por los miembros del Consejo de Administración quienes inmediatamente dispusieron los medios para la confección de 42 unidades más con cuarenta libros cada una.

Las nuevas "Valijitas Rurales" estarán disponibles desde el inicio de la Campaña N°26 a los cuales se sumarán el centenar de unidades destinadas a la Educación General Básica.

Este año que se inicia depara muchos desafíos al servicio de Biblioteca Circulante Móvil ya que se pretenderá extender el territorio hacia las provincias de Santa Fe y Entre Ríos. También se incluirá un nuevo servicio, las "Valijas Cooperativas", una iniciativa diseñada especialmente para dotar al docente rural de material bibliográfico y filmico adecuado para formar a los niños y jóvenes bajo los principios de la educación cooperativa.

La próxima campaña requerirá del generoso aporte de un grupo de voluntarios dispuestos a difundir los valores de la educación rural y cooperativa.

Convocamos, a través de este medio, a aquellas personas que quieran sumarse como voluntarios, para mejorar y profundizar las acciones educativas y culturales llevadas adelante por el Programa de Biblioteca Circulante Móvil. ■

“Se están incorporando cerca de 1.700 socios nuevos” dice el presidente de La Dulce

Daniel La Civita, asumió recientemente la presidencia de La Dulce Cooperativa de Seguros de Granizo, en reemplazo de Osvaldo Chiarle.

Es socio de la cooperativa desde hace 15 años, consejero desde hace 10 años y ejercía la vicepresidencia de la entidad, hasta el último ejercicio.

La Civita es productor agropecuario y desarrolla su actividad en la zona norte del partido de Necochea.

En oportunidad de una breve entrevista dialogamos con el flamante presidente sobre los ejes de su gestión y el crecimiento de la cooperativa.

–¿Usted va a mantener la misma línea política que el presidente anterior o tiene previsto implementar algunos cambios?

–La línea política es la misma y los ejes de la gestión se consensúan con los demás miembros del Consejo. Las políticas de la cooperativa se definen por unanimidad dentro del Consejo. Uno puede acercar una idea o una propuesta, pero en definitiva la cooperativa ahora viene muy bien y las pruebas están a la vista.

–La cooperativa está experimentando una expansión importante. Este crecimiento ¿entusiasma o asusta?

–Entusiasma y no asusta porque esta cuidadosamente contemplado en nuestro plan estratégico. Nosotros nos estamos expan-



Daniel La Civita, presidente de La Dulce Cooperativa de Seguros de Granizo, Ltda.

diendo para minimizar el riesgo climático, y estamos preparados para afrontar dicho desafío, porque al penetrar en zonas nuevas desconcentramos el riesgo, y de esta manera apuntamos a lograr mayores devoluciones, lo que se traduce en menores primas.

–Esta expansión, que ha sido casi explosiva, ¿obedece al convenio suscripto con AFA?

–En gran parte sí, aunque siempre mantene- mos nuestro sistema de promoción de “Un socio presenta a otro socio”, que ha generado más de 300 socios en todo el resto de las zonas en las que no opera AFA. Podemos decir que estamos teniendo una campaña

que supera nuestras expectativas. No tengo el número exacto pero creo que son alrededor de 1.700 socios nuevos.

–El acercamiento con otra cooperativa genera otros vínculos...

–Sí, justamente hace unas semanas participamos de una jornada de integración cooperati- va con AFA, para conocernos e interactuar entre nosotros y así seguir llevando adelante el convenio que tenemos las dos cooperativas.

–¿Qué está necesitando la cooperativa?

–Estamos muy bien organizados. Lo que sí estamos necesitando es mayor participación de los socios, ya sea con opiniones o asistien- do a las Asambleas y también con voluntad de integrar el Consejo de Administración.

–¿Tiene algún proyecto nuevo para proponer ante el Consejo?

–Los proyectos son los que están en marcha y los objetivos se siguen manteniendo. Es decir llegar con mejores servicios al socio y con la prima del seguro más conveniente. Este ha sido siempre el objetivo de nuestro sistema cooperativo.

–Nos gustaría que nos transmita un saludo de fin de año.

–Para todos los socios les deseo que comien- cen el próximo año con nuevas expectativas y como siempre, poniéndole el hombro a esos grandes desafíos que nos presenta la política argentina. Para los socios y sus fami- lias, les deseo un muy buen año. ■

TRANSFORMAMOS BUENAS ACCIONES... EN BUENAS COSTUMBRES

Devolver el excedente de prima, cobrar el seguro bien después de la cosecha, tener a sus mismos asociados como tasadores rigurosamente capacitados y respaldarse en reaseguradoras internacionales y en las reservas propias. Una compañía de seguros de granizo que no sólo transforma el riesgo en tranquilidad, sino que además transforma buenas acciones en buenas costumbres.

LA DULCE Seguros de Granizo

Casa Central: Calle 24 Nº 1002 (B7637ANV) | N. Olvera, Est. La Dulce | Pcia. Buenos Aires | Rep. Argentina | Tel./Fac: (02264) 432101 - Fac: 432046 | ladulce@ladulce.com.ar

Centro de atención al Asociado: Planta 522 (B2700DFN) | Pergamino | Pcia. Buenos Aires | Rep. Argentina | Tel./Fac: (02477) 436238/428703 | pergrvno@ladulce.com.ar

Asegure llamando al: 0800-222-6060 www.ladulceseguros.com.ar