



EN ESTA EDICIÓN

CAPACITACIÓN

Escenario actual del mercado de granos

NUEVAS TECNOLOGÍAS

Investigadores logran construir un patrón de eventos de granizo

ENFERMEDADES Y PLAGAS

Colza - Phoma y Alternaria



ENTREVISTA

César Rebella, Director del Instituto de Clima y Agua "Un año sin Niña ni Niño"

FUNDACIÓN LA DULCE

- V CERTAMEN LITERARIO
Ganadores del concurso "Nuestros Jóvenes Escriben"
- PRESENTACIÓN DE LIBRO Y MUESTRA FOTOGRÁFICA, EN MAR DEL PLATA
Fundación celebra el Día de la Cooperación, con un evento cultural



- JOVENES RURALES
Prevención de Adicciones en Comunidades Rurales

COOPERATIVISMO

Mensaje de la ACI por el Día Internacional de las Cooperativas 2008

Se presentó el caso "La Dulce"

LA COOPERATIVA SE CONVIRTIÓ EN OBJETO DE ESTUDIO DE ACADÉMICOS, EMPRESARIOS Y EJECUTIVOS DEDICADOS A LA BÚSQUDA DE LA EXCELENCIA EN LA GESTIÓN EMPRESARIA.



Debaten el caso "La Dulce" en la cátedra del Edificio Ejecutivo en el campus de la Universidad Austral, en Pilar.

El éxito alcanzado por la cooperativa deslumbró al profesor Alejandro Carrera, uno de los Directores Académicos de la Escuela de Negocios de la Universidad Austral, (IAE Business School), quién se mostró interesado en conocer los pormenores de la estrategia implementada por la empresa aseguradora, cuya operatoria se ajusta a los principios cooperativos, volcados en el estatuto que inspiró su nacimiento.

A los efectos de compartir esta experiencia con los alumnos, se efectuó un trabajo realizado por un grupo interdisciplinario de profesionales y colaboradores ligados a la cooperativa, en el cual se exhibe el caso de La Dulce como un singular ejemplo de empresa cooperativa exitosa.

La primera presentación del caso de La Dulce tuvo lugar el pasado 30 de junio en el segundo piso del Edificio Ejecutivo ubicado en Pilar, en el campus de la Universidad Austral; frente a un grupo de empresarios, y ejecutivos de nivel gerencial, dispuestos a capitalizar las claves que modelaron el éxito de la cooperativa.

Luego de una breve introducción sobre el comportamiento del mercado de los seguros agrícolas, el profesor Carrera abordó el caso de La Dulce destacando las singularidades de la empresa entre las que mencionó su dedicación exclusiva a los seguros de granizo para el agro; la inexistencia de intermediarios y la utilización de una estructura mínima que garantiza bajos costos operativos; la devolución de un porcentaje de la prima cuando hay baja siniestralidad; la eficiencia en el servicio que se manifiesta en respuestas rápidas a los requerimientos de los asociados; la transpa-

rencia que brinda el sistema de tasadores asociados; la fortaleza financiera y el anclaje permanente en el capital social compuesto por la masa de asociados.

Seguidamente el análisis se enfocó en el perfil cooperativo de la empresa que dio lugar a un interesante debate del cual se desprendieron algunas reflexiones como que "en las cooperativas el cliente y el accionista son la misma persona" y que "al formarse la cooperativa, nace para satisfacer las necesidades internas de un grupo de personas y no como las empresas que nacen para satisfacer una necesidad del mercado".

Guillermo Thomas, gerente General de la cooperativa agregó que en este tipo de entidades "la guía es siempre el asociado" y que no hay que perder de vista el objetivo que es "brindar la prima más baja". También agregó que frente a la competencia la mejor respuesta es "ser más eficientes" aplicando tecnología e innovando. Luego destacó la importancia de tener un plan estratégico "porque crea una fuerte sinergia entre todos los que participan del crecimiento de la cooperativa".

Finalmente se mostraron los parámetros de crecimiento de La Dulce despertando el asombro no disimulado de los alumnos, que como la mayoría de los empresarios argentinos, descreían del sistema cooperativo como herramienta viable para gestar una empresa exitosa.

Cabe aclarar que el IAE es la Escuela de Negocios de la Universidad Austral, creada con el fin de implementar programas de capacitación en management empresario, y que el caso La Dulce se presenta a los alumnos que concurren a los cursos como un modelo cooperativo exitoso. ■



Fundación celebra el Día de la Cooperación, con un evento cultural



Sede de la Fundación OSDE colmada de público. Al fondo, fotos de la muestra "100 años, 100 fotos".

El 8 de julio en la ciudad de Mar del Plata, tuvo lugar un cálido evento organizado por Fundación Cooperativa La Dulce Ltda., en el marco del Día Internacional de la Cooperación, que se realizó en conjunto con la Fundación OSDE y en dependencias de dicha entidad.

Asistieron autoridades comunales, representantes de entidades intermedias y numeroso público. Una impactante exposición fotográfica llamada "100 años 100 fotos" que ilustran la evolución de La Dulce desde su fundación, hasta nuestros días, acaparó la atención de los asistentes, de forma inmediata.

Durante el transcurso del evento el Lic. Javier Jáuregui, director de la Fundación Cooperativa La Dulce, procedió a la presentación del valioso libro que narra la historia del pueblo, Nicanor Olivera, desde su nacimiento. El autor Julio Maya, junto a su editor José de Francisco, com-

partieron dicha presentación e intercambiaron impresiones con los presentes.

"La dinámica institucional de la cooperativa hace que los valores humanos estén por encima de los valores económicos", destacó Jáuregui refiriéndose a La Dulce Cooperativa de Seguros de Granizo Ltda. y haciendo alusión al Día del Cooperativismo. Luego destacó las singularidades del pueblo en sí mismo y dijo que "es notable el deseo de participación que tienen sus habitantes" y agregó que "tienen un fuerte sentimiento de pertenencia que los une y que les permite llevar adelante proyectos comunitarios". También habló sobre la tarea de la Fundación con las escuelas rurales, los jóvenes rurales y en parajes rurales muy alejados; a los cuales se les procura mejorar la calidad de vida, en la medida de las posibilidades.

Finalizadas las presentaciones, se ofreció un cóctel a los presentes. ■

V CERTAMEN LITERARIO

Ganadores del concurso "Nuestros Jóvenes Escriben"

Finalizó el V certamen literario convocado por Fundación La Dulce Cooperativa de Seguros, que contó con la participación un gran número de niños y jóvenes entusiastas. Resultaron ganadores:

1º PREMIO CATEGORÍA POESÍA ESCOLAR: N°26. Lucía Pérez Fancy. 12 años. Colegio Cavagnaro. Necochea | **2º PREMIO CATEGORÍA POESÍA ESCOLAR:** N°6. Leonardo Fabio. 9 años. Ayelén Duarte. 9 años. Hernán Caballero. 9 años. Escuela N°10 "José M. Estrada" Pje. San José | **1º PREMIO CATEGORÍA POESÍA JUVENIL:** N°1. Gastón Martínez. Juan Cruz Latorre. Necochea | **2º PREMIO CATEGORÍA POESÍA JUVENIL:** N°2. Michel Escalada. 14 años. Colegio Cavagnaro. Necochea | **1º PREMIO CATEGORÍA CUENTO ESCOLAR:** N°2. Agustina Rodríguez Irigaray. 10 años. Escuela N°36 "Tierra del Fuego". Pje. La Lita | **2º PREMIO CATEGORÍA CUENTO ESCOLAR:** N°6. Ezequiel Mier. 9 años. Escuela N°23 "Ricardo Güiraldes". Pje. La Magnolia | **1º PREMIO CUENTO JUVENIL:** N°5. Luciana Nocetti. 14 años. Colegio Pío XII. Necochea | **2º PREMIO CATEGORÍA CUENTO JUVENIL:** N°4. Julia Pérez Rosso. 14 años. Lucía Guillamón. 14 años. Colegio Pío XII. Necochea. ■

JÓVENES RURALES

Prevención de Adicciones en Comunidades Rurales

Con la presencia de más de cien jóvenes de entre 13 y 15 años el grupo de "Jóvenes Preventores" inauguró el ciclo de capacitaciones previstas para el corriente año. El grupo de chicos está formado por 18 miembros que tienen entre 15 y 17 años de edad, y tienen previsto recorrer las comunidades de Lobería, Fernández, Claraz, Orense, San Cayetano, San Manuel y Balcarce, con el objeto de capacitar en habilidades

sociales a sus pares para que se enfrenten más eficazmente las presiones sociales, sobre el uso de sustancias nocivas. La actividad está monitoreada por el área de Prevención de la SEDRONAR (Secretaría de Programación para la Prevención de la Drogadicción y la Lucha contra el Narcotráfico) organismo estatal que mantiene vigente un convenio de colaboración con Fundación La Dulce Cooperativa de Seguros. ■



Grupo de Jóvenes Preventores.

Investigadores logran construir un patrón de eventos de granizo



Doctor Pablo A. Mercuri,
Ing. en Producción Agropecuaria
del Instituto de Clima y Agua del INTA Castelar

Dialogamos con Pablo Mercuri, ingeniero en producción agropecuaria y coordinador del grupo de profesionales involucrados en el desarrollo de tareas que surgen convenio celebrado entre el Instituto de Clima y Agua del INTA Castelar y La Dulce, Cooperativa de Seguros de Granizo Ltda. La minuciosa y dedicada labor de los profesionales ha permitido alcanzar una serie de logros que aportan excelencia a la gestión de la cooperativa, como empresa aseguradora líder en el ramo granizo.

Podrías especificarnos en qué consiste tu trabajo en el marco del convenio mencionado.

—Coordino el grupo de profesionales que trabaja en investigaciones y desarrollos informáticos e innovadores. Es un grupo interdisciplinario que está compuesto por profesionales del área de sistemas, geógrafos, ingenieros agrónomos y dos licenciados en meteorología. El convenio comprende varias áreas de investigación que hacen al sistema de información geográfica y de teledetección, que involucra la utilización de imágenes satelitales y el desarrollo de nuevas aplicaciones innovadoras, utilizando información provista por los radares meteorológicos, (incluso dos nuevos que en este momento están instalando) para la gestión de los siniestros de granizo, y en el desarrollo de nuevos productos al servicio del productor agropecuario.

¿En que etapa de desarrollo se encuentra el convenio realizado entre ambas entidades?

—Este convenio se formalizó en el año 2006, aunque el vínculo con la cooperativa lleva más de una década. En este momento hemos completado la generación de bases geográficas estándar normalizadas, lo que permite realizar un seguimiento espacial geográfico de toda la campaña agrícola, demarcando el ingreso de nuevos asociados en las distintas zonas de cobertura de La Dulce. Permite también el monitoreo y la localización de los eventos de granizo. Cada vez que se detecta la presencia de una manga de granizo o algún siniestro puntual, estos se localizan y se estudia la distribución espacial del evento meteorológico y el área afectada por el siniestro.

¿Qué factores determinaron el nacimiento y la continuidad de este convenio?

—La Dulce siempre ha tenido una visión emprendedora, y en el INTA compartimos esa misma visión. Incluso compartimos la premisa que nos hemos propuesto alcanzar que no sólo es investigar y desarrollar, sino también innovar. Actualmente la tecnología nos está ganando en velocidad, en cuanto a la aparición de nuevas herramientas y nuevos instrumentos, esto nos exige el planteo de nuevos desarrollos innovadores para poder aplicarlos e insertarlos en las distintas problemáticas del sector agropecuario.

¿Cómo se construye un patrón de eventos de granizo?

—Relevando millones de datos. Hicimos un análisis histórico, utilizando todas las estadísticas disponibles de las estaciones meteorológicas del servicio meteorológico del INTA, con el objetivo de determinar cuáles son las zonas sin estabilidad (con más eventos de granizo) y las zonas que tienen menos eventos de granizo. Para construir el patrón de eventos de granizo nos remitimos a series de datos históricas de hasta 80 años de antigüedad que recopilamos manualmente de libretas meteorológicas distribuidas en distintas estaciones a lo largo de todo el país. Los dos millones de datos recopilados fueron cargados a un sistema informático y luego, a través de la superposición de mapas estudiamos el patrón anual de distribución de eventos y también el patrón estacional, que es muy importante estudiarlo estacionalmente para asociarlo al ciclo de crecimiento de los distintos cultivos.

¿Qué datos relevantes se desprenden luego de la confección de este patrón de eventos de granizo?

—Es un estudio muy importante que permite localizar las zonas, frecuencia y estacionalidad de los eventos de granizo para evaluar correctamente cuáles son las distintas primas con las que se está trabajando en materia de seguros de granizo. También la incidencia de los siniestros en los distintos cultivos, la distribución anual y la frecuencia anual de eventos de granizo, y su distribución estacional, para asociarlo al ciclo

de crecimiento de cada cultivo. Por ejemplo podemos ver que en los meses de invierno las áreas con mayor incidencia de granizo son las que están más hacia el litoral, en los meses de primavera tenemos mucha incidencia de eventos de granizo en la zona central y norte de la región pampeana, menor en la zona sur de Buenos Aires.

Sin embargo, avanzada la primavera, a comienzos de verano, diciembre, enero y febrero, meses en que coincide la cosecha de fina y el comienzo del crecimiento y maduración de la gruesa, tenemos mayor incidencia en la zona sur y centro de la región pampeana.

Concretamente, logramos construir un patrón espacio temporal de la distribución de granizo en la región Pampeana.

Al superponer distintos mapas en transparencia surgen más datos ¿verdad?

—Sí, por ejemplo, podemos utilizar un mapa de base donde se observen los partidos y todas las parcelas y superponerlo con un mapa que marca la distribución de asociados de la cooperativa y de los lotes asegurados. Eso permite observar rápidamente la concentración del riesgo que tiene la cooperativa en cada zona geográfica.

¿Por qué siempre se trabaja con La Dulce y no con otras aseguradoras del mismo ramo?

—Porque La Dulce siempre ha sido pionera en esto. ■



Monitor que revela el área geográfica sobre la cual están trabajando los investigadores.

Escenario actual del mercado de granos

EN EL MARCO DEL RETIRO ANUAL QUE REÚNE A CONSEJEROS Y PERSONAL EJECUTIVO DE LA DULCE COOPERATIVA DE SEGUROS LTDA., EL RECONOCIDO ANALISTA DANIEL MIRÓ, TRAZÓ UN AMPLIO PANORAMA SOBRE LA COYUNTURA ACTUAL, A LOS EFECTOS DE GENERAR UN ANÁLISIS PARA DEBATIR CUÁLES SERÍAN LAS POSTURAS MÁS ACONSEJABLES QUE DEBERÍA ADOPTAR LA ENTIDAD EN ESTE CONTEXTO.



Contador Daniel Miró, analista del mercado agropecuario

Miró arrancó su exposición advirtiendo que "mientras el campo sigue discutiendo retenciones móviles, no se está dando cuenta que el Gobierno está interviniendo en dos cosas que son muy importantes: el derecho de exportar, (puesto en otros términos: nos está aislando del mercado internacional) y la destrucción del sistema de precio (que es lo que pasó con el trigo)" Esto significa que el campo se quedaría sin sistemas que garanticen el valor de los granos y su efectiva exportación, generando un escenario oscuro que está frenando abruptamente las inversiones en el agro. Y agregó que "El primer problema que tenemos, es que la presión fiscal está desbordada".

EL CONFLICTO DEL CAMPO PONE EN EVIDENCIA LA OPORTUNIDAD DE CRECIMIENTO DEL INTERIOR DEL PAÍS

La modificación del campo argentino, en cuanto a productividad, crecimiento y tecnificación, modificó también el horizonte del interior del país en su conjunto, que ahora se da cuenta claramente que puede tener un futuro de verdadero desarrollo. "El contexto mundial, encierra una gran oportunidad para Argentina pero más específicamente, es una gran oportunidad para el crecimiento del interior, que hoy está informatizado, profesionalizado y nutrido de jóvenes profesionales perfectamente concientes de esta realidad, que no es una mera circunstancia".

EN EL CONTEXTO MUNDIAL, EL ALTO VALOR DE LOS COMMODITIES NO LOGRA FRENAR LA DEMANDA

Fronteras afuera, en los mercados mundiales también se están registrando fuertes cambios que trazan una tendencia. "El problema de los dos últimos años, en donde pareciera que las cosas en términos de relaciones de consumo se estabiliza, tenemos precios muy altos. Los precios muy altos cumplen la función de estimular la producción y de tratar de recortar el consumo...sin embargo la demanda no se frena a pesar de estos precios."

¿CRISIS ALIMENTARIA O CRISIS ENERGÉTICA?

A pesar de los problemas de seguridad alimentaria sobre el cual alertan las distintas organizaciones mundiales, la verdadera crisis de mundo es de carácter energético, y esto genera un desequilibrio que afecta directamente a los valores de los commodities.

"La gota que rebalsa el vaso es el problema de bio-combustible. El bio-combustible no tiene que ver con la cuestión alimentaria, tiene que ver con la única y profunda crisis que tiene este mundo, que es probablemente la crisis más grande que va a vivir la humanidad: la crisis energética. La energía es el principal insumo de la vida. Sin energía en el planeta, no hay vida", aseguró Miró.

"En materia de productividad todo lo que hacíamos era aumentar los rindes para poder satisfacer la creciente demanda de alimentos. Ahora los rindes ya no nos alcanzan para eso. Hasta ahora la demanda activa estaba en las oleaginosas y la demanda pasiva estaba en cereales, entonces, se corre el trigo se corre la avena y entra la soja... eso está pasando en todo el mundo", explicó.

ESCENARIO MUNDIAL DE DEMANDA DE COMMODITIES

La industria oleaginosa China es la más grande del mundo pero a pesar de las enormes importaciones de materia prima y su capacidad de procesamiento, el crecimiento del consumo arroja hoy un déficit de más de 10 millones de toneladas. "Por eso nos compran la soja, y además son nuestros principales compradores de aceite de soja". Lo mismo sucede con la India. A pesar de que India exporta harina de soja, porque no produce carnes, no le alcanza el aceite que produce para satisfacer el consumo interno.

"Como si todo esto fuera poco los europeos pretenden que los BMW gasoleros se alimenten con aceite vegetal a partir del biodiesel", comenta el analista, "por eso no se logra recomponer los stock de aceites, en el mundo". ■

COOPERATIVISMO

Mensaje de la ACI por el Día Internacional de las Cooperativas 2008

La Alianza Cooperativa Internacional ha emitido el tradicional mensaje anual con motivo de celebrarse el Día Internacional de las Cooperativas que se titula "Lucha contra el cambio climático a través de las cooperativas" cuyo resumen se transcribe a continuación:

"Las cooperativas están afrontando el cambio climático a una escala y a un ritmo que muestran su liderazgo en numerosos países y sectores en el mundo. Mientras que algunas se comprometen a reducir las emisiones de gases de efecto invernadero, otras se esfuerzan por conseguir la inocuidad del carbono y todas trabajan para conseguir la sustentabilidad económica, social y ambiental.

Por ejemplo, las entidades del sector de la agricultura y la pesca están revisando la utilización de la energía desde la producción hasta el mercado, controlando sus emisiones, buscan

do utilizar energía verde y piensos innovadores para reducir las emisiones de carbono de la cría de ganado.

Las cooperativas de seguros están hallando formas innovadoras para mantener bajas las primas y al mismo tiempo ofrecer una cobertura que abarca las necesidades cambiantes de sus miembros con respecto al riesgo cada vez mayor que ocasionan los fenómenos climáticos extremos y los desastres naturales relacionados con el cambio climático. Las cooperativas del sector energético invierten para proporcionar energía limpia y sostenible como la eólica, la solar. Muchas otras cooperativas trabajan día a día para demostrar que son empresas sostenibles tanto en lo económico y en lo social como en lo ambiental.

Varias cooperativas han asumido una función de liderazgo a escala mundial asociándose al Programa de las Naciones Unidas para el

Medio Ambiente Red de Clima Neutro y se han comprometido con el Pacto Mundial de las Naciones Unidas "Preservar el clima". Por otra parte, y quizás más importante aún, las cooperativas grandes y pequeñas adoptan medidas cotidianas conscientes de que todo esfuerzo, sea cual sea su alcance, es válido para frenar las consecuencias del cambio climático.

Las cooperativas pueden ayudar a los agricultores a superar los retos cada vez mayores en el campo de la producción y pueden proporcionar una mayor estabilidad al sector agropecuario, respetando también los recursos ambientales.

En este Día Internacional de las Cooperativas, la ACI hace un llamamiento a todos los cooperativistas del mundo para que refuercen sus actividades de promoción del desarrollo sostenible y celebren las acciones que contribuyan a mitigar el cambio climático." ■

Colza - Phoma y Alternaria

LAS DOS ENFERMEDADES MÁS IMPORTANTES QUE AFECTAN EL CULTIVO DE COLZA SON: PHOMA LINGAM (*LEPTOSPHAERIA MACULANS*), TAMBIÉN LLAMADA BLACK LEG, Y ALTERNARIA (*ALTERNARIA BRASSICAE*).

PHOMA LINGAM

Esta enfermedad es provocada por un hongo denominado *Leptosphaeria maculans* y es la más importante que afecta al cultivo de colza en los principales países productores. También recibe el nombre de Black leg o necrosis del cuello de las crucíferas.

Esta enfermedad apareció en Canadá en el año 1975 y se logró ser controlada gracias a la adopción de prácticas de manejo y cultivares con moderada resistencia.

En nuestro país los primeros ataques comenzaron recientemente en lotes comerciales y campos experimentales.

Existen razas de variada intensidad. Las más virulentas infectan al cultivo desde los primeros estados y otras adoptan formas de ataque más suaves que afectan al cultivo en madurez y causan menores pérdidas de rendimiento.

Cuando la infección del tallo se presenta antes del estado de roseta de 6 hojas, se pueden esperar serias pérdidas de rendimiento, mientras que los ataques en estados reproductivos o tardíos, pocas veces causan pérdidas de rendimiento mayores al 1 o 2%.

Pie negro de la colza o *Phoma lingam* se presenta cuando hay rocío o lluvia y cuando las temperaturas están cercanas a los 15-18°C. Este hongo tiene una duración en el suelo de 3 años por lo que no se podrá repetir el cultivo en este tiempo.

SINTOMATOLOGÍA

En ataques tempranos, la enfermedad se manifiesta con manchas redondeadas de color blanco sucio, con aspecto aterciopelado, con

puntos negros llamados picnidios, que son las fructificaciones del hongo. A medida que el cultivo progresa los canchales penetran en los tallos y las plantas comienzan a caer.

Si las lesiones no son muy profundas la planta puede permanecer parada pero su actividad productiva se limita a la alimentación de agua y nutrientes solamente, lo que provoca que las plantas maduren anticipadamente, obteniéndose silicuas vanas y semillas secas.

CONTROL

No existen cultivares totalmente resistentes a *Phoma*. La enfermedad permanece en los rastrojos de colza enferma. Los rastrojos de plantas afectadas pueden continuar produciendo esporas por 3 a 5 años. Las malezas crucíferas son hospedantes de esta enfermedad.

En los lugares donde no hay historia de colza, la semilla infectada es la forma de diseminación.

Las evaluaciones del comportamiento de cultivares comerciales realizados en la Chacra Experimental Integrada Barrow, del INTA, durante las campañas 2004 y 2005, muestran que todos los cultivares evaluados presentan la enfermedad, sin embargo algunos con más intensidad que otros.

En nuestro país no hay productos registrados para colza.

Debido a la limitada oferta del control químico y genético, es necesario implementar estrategias de control cultural. Para reducir el riesgo se debe hacer una rotación apropiada. Se recomienda el tratamiento de las semillas con fungicidas y una rotación de 4 años con cultivos que no sean huéspedes.

ALTERNARIA (*ALTERNARIA BRASSICAE*)

La mancha negra de la colza o *Alternaria* es una enfermedad provocada por un patógeno agresivo que presenta síntomas en toda la parte aérea y produce la muerte de los órganos afectados e importantes pérdidas de la semilla debido a la apertura anticipada de las silicuas. Se requiere para su desarrollo un ambiente de humedad relativa alta y temperaturas superiores a los 18 °C. La lluvia disemina las esporas dentro de la misma planta o a otras próximas, y el viento se encarga de transportarlas a grandes distancias.

SINTOMATOLOGÍA

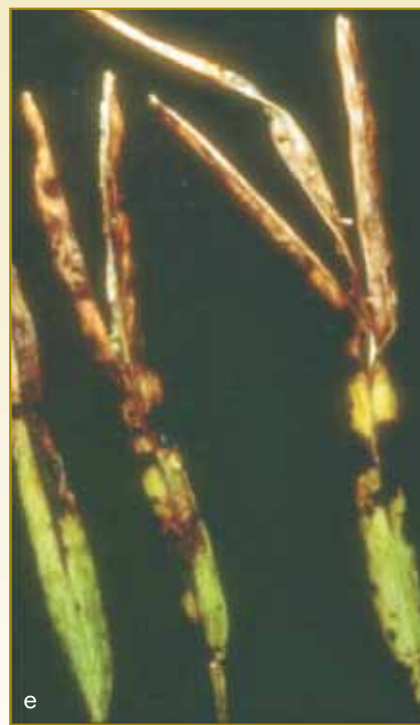
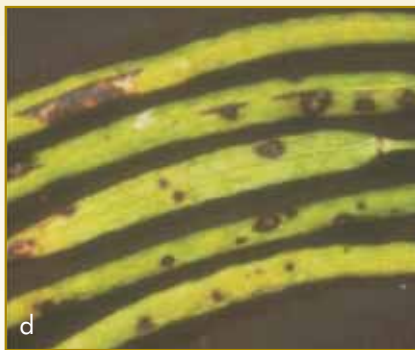
La sintomatología de esta enfermedad se observa en plantas adultas de colza de primavera, desde la fase de formación de silicuas. En las hojas, sobre todo en las inferiores, se observan lesiones necróticas de forma redondeada, de 3 a 5 mm de diámetro y ubicadas sobre el haz foliar. Su color se intensifica debido a la esporulación del hongo que forma la eflorescencia negra con aspecto aterciopelado.

Lesiones alargadas necróticas de casi 6-8 mm de longitud se presentan en los tallos que al quedar invadidos por estas, se ennegrecen.

Las silicuas presentan manchas necróticas similares a las encontradas en las hojas. La presencia de la enfermedad anticipa su apertura y la consecuente pérdida de las semillas.

CONTROL

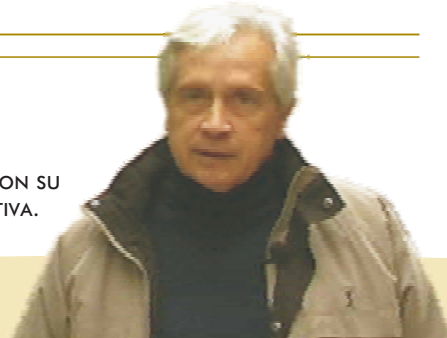
Utilizar variedades resistentes y destruir los restos de cultivos anteriores y de crucíferas espontáneas que pudieran quedar en el terreno. ■



a) *Phoma*: los canchales penetran en los tallos y las plantas caen. b) *Phoma*: manchas redondeadas color blanco sucio. c) *Alternaria*: lesiones necróticas de forma redondeada en la hoja. d) y e) *Alternaria*: Silicuas con manchas necróticas negras que anticipan su apertura.

Un año sin Niña ni Niño

EN OPORTUNIDAD DE VISITAR EL INSTITUTO DE CLIMA Y AGUA DEL INTA CASTELAR, DIALOGAMOS CON SU DIRECTOR, CÉSAR REBELLA, SOBRE LAS PERSPECTIVAS CLIMÁTICAS DE LA PRESENTE CAMPAÑA PRODUCTIVA.



Dr. César M. Rebella, Director del Instituto de Clima y Agua, INTA Castelar.

¿Cómo se presenta el escenario meteorológico para esta campaña?

–Se presenta complicado y bastante diferente a lo que fue el año pasado. Si recordamos, el año pasado hubo un océano Pacífico ecuatorial muy frío que generó un efecto llamado Niña muy intenso y que nos determinó un invierno bastante rígido; con aquellas nevadas famosas y bajas temperaturas que empezaron en abril y que siguieron hasta casi fines de año. Este año esperamos también un invierno fresco pero no de la magnitud del que pasamos el año pasado.

¿Es un año sin Niña ni Niño?

–Estamos en término de lo que llamamos un año neutro. Los pronósticos internacionales indican que ya a partir de noviembre y diciembre, empieza a descender nuevamente la temperatura del Pacífico, es decir que ahora está aumentando, luego se va a estabilizar los próximos meses y después va a descender. Eso significa que acá, en nuestra geografía y en este período de incremento de la temperatura que estamos viviendo, se van a ir regularizando un poco las lluvias tan escasas que hemos recibido; pero siempre en contexto invernal. Sabemos que en el invierno nunca llueve demasiado, así que tampoco hay que esperar grandes volúmenes de agua.

Los años neutros, históricamente ¿favorecen la producción, o no?

–Los neutros no son normales, o sea, no confundamos lo que son años neutros con años normales. Ha habido sequías, ha habido inundaciones, ha habido fenómenos muy extremos en años neutros. Se los llama años neutros porque el Pacífico no juega en la influencia climática, como el factor principal, si no que los factores de cambio hay que buscarlos en los otros océanos, particularmente el Atlántico, que en nosotros tiene muchísima influencia, sobre todo en la región pampeana (no en la patagónica ni en la cordillerana). Así que, como decía, un año neutro no es un año normal.

¿Qué podemos esperar?

–En el corto y mediano plazo para los próximos meses una mejora en el régimen hídrico que viene bastante corto en precipitaciones, en este otoño. Este es un año en donde las lluvias de primavera, van a ser fundamentales, porque no hay una reserva de agua en los suelos acumulada en el otoño. O sea que vamos a estar muy dependientes de la oportunidad, más que de la cantidad. De la oportunidad que las precipitaciones caigan en momentos en que los cultivos (y particularmente en este período de los cultivos de invierno que se tienen que instalar) lo requieran, y también como para iniciar bien una campaña de gruesa.

¿Qué sucederá cuando vuelva a enfriarse el Pacífico, en el verano?

–Ese enfriamiento va a tener un efecto negativo sobre las lluvias de principio del verano. Podemos tener un mes de enero o un mes de febrero con algunas complicaciones si es que sigue esta tendencia.

Con respecto a las heladas ¿se pueden repetir con el rigor del año pasado?

–Este año van a seguir siendo duras porque hay poca humedad en la atmósfera. Las pérdidas por radiación son grandes, pero habrá un menor riesgo de heladas que el año pasado. Esa secuencia de ingreso de frentes polares continuos que tuvimos el año pasado, no se va a registrar este año, pero igualmente este año va a ser relativamente normal en cuanto al frío.

¿Alguna recomendación para los productores?

–Es un año en que va a haber que cuidar el agua, o sea, va a haber que trabajar bien como para no desperdiciarla y sobre todo ajustar variedades y ciclos a esta evolución climática. ■

TRANSFORMAMOS BUENAS ACCIONES EN BUENAS COSTUMBRES

Devolver el excedente de prima, cobrar el seguro bien después de la cosecha, tener a sus mismos asociados como tasadores rigurosamente capacitados y respaldarse en reaseguradoras internacionales y en las reservas propias. Una compañía de seguros de granizo que no sólo transforma el riesgo en tranquilidad, sino que además transforma buenas acciones en buenas costumbres.

Casa Central: Calle 24 N° 1002 (B7637ANN), N. Olivera. Est. La Dulce. Pcia. Buenos Aires - Rep. Argentina
Tel./ Fax: (02264) 432101 - Fax: 432046 - ladulce@ladulce.com.ar
Centro de atención al Asociado: Florida 522 (B2700DFN), Pergamino. Pcia. Buenos Aires - Rep. Argentina
Tel./ Fax: (02477) 436239/428703 - pergamino@ladulce.com.ar

www.ladulceseguros.com.ar

Asegure llamando al: 0800-222-6060


LA DULCE
Seguros de Granizo