

EN ESTA EDICIÓN

SALUTACIÓN

Mensaje del Presidente

MARKETING

La Dulce en los medios

TASADORES

El granizo ocasionó innumerables pérdidas en los cultivos

INSTITUCIONAL

Devolvimos 10 millones de dólares en 10 años

¿QUIÉN ES QUIÉN?

“Pienso en incrementar el contacto con los asociados”

FUNDACION LA DULCE

IMÁGENES DE MI PUEBLO

Fotógrafos de cuatro provincias, se disputaron el 1º premio

CULTURA

Exitosa presentación de la película Mundo Alas



TERRITORIO COOPERATIVA

La muestra itinerante concluye su recorrido

CAPITALIZANDO LOS BENEFICIOS DE UN SALTO TECNOLÓGICO

SE IMPLEMENTÓ UN NUEVO SISTEMA DE VIDEOCONFERENCIAS QUE PERMITE COMUNICARSE E INTERACTUAR DE MANERA EFICIENTE, PULVERIZANDO LA DISTANCIA GEOGRÁFICA. AHORA ES POSIBLE PRESCINDIR DE LOS COSTOS Y LOS RIESGOS PROPIOS DEL DESPLAZAMIENTO FÍSICO.

Desde hace varios años La Dulce Seguros ha conseguido optimizar la gestión de la empresa a partir de la implementación de nuevas tecnologías y recientemente ha dado un paso más en este sentido, al instalar un sistema de videoconferencias que permite ahorrar tiempo y dinero en cantidades realmente significativas. “Es la forma más eficiente de comunicarse e incluso interactuar sin tener que desplazarse físicamente”, asegura Guillermo Thomas, Gerente General de la cooperativa y entusiasta impulsor de la utilización de las nuevas tecnologías.

Este sistema encierra varias ventajas que no se limitan a la interconexión entre las oficinas y el personal de la cooperativa, sino que además es una vía de acceso para que el asociado pueda asistir a charlas y conferencias retransmitidas desde cualquier lugar del mundo.

Sobre las prestaciones del sistema de videoconferencias, dialogamos con el Gerente General de La Dulce Seguros, Guillermo Thomas:

-En pocas palabras ¿para qué sirve este sistema de videoconferencias?

-Sirve para interactuar cara a cara desde cualquier lugar del planeta donde exista conexión de Internet. Incluso posibilita compartir cualquier sistema multimedia, (una presentación Power Point, por ejemplo) como si estuviéramos en el mismo lugar.

-El sistema de videoconferencias existe desde hace tiempo. ¿Por qué recién ahora lo ha implementado la cooperativa?

-El sistema de videoconferencias que instalamos en la cooperativa tiene una eficiencia que nunca antes habíamos visto, porque la calidad es de alta definición (es como si estuviéramos viendo un DVD) y requiere muy poco ancho de banda (apenas 90K). La comunicación es perfecta. No se corta ni tiene demoras. Estamos frente a un salto tecnológico y la cooperativa lo está aprovechando.

-¿Cuántas personas se comunican simultáneamente?

-En el caso nuestro podemos estar hasta cuatro puntos conectados al mismo tiempo. Nos vemos los cuatro (Thomas, Pelizza, Romeo y Roccabruna) en pantalla gigante o a través de un monitor de computadora e interactuamos entre nosotros. Incluso puede-

(sigue atrás) ▶



Salón de reuniones en la casa Central de La Dulce Seguros, con pantalla gigante acoplada al sistema de videoconferencia

◀(viene de tapa)

mos incorporar una cámara de objeto, que por ejemplo sirve para hacer un zoom sobre un trigo, un girasol o sobre un papel, de modo que todos pueden ver la imagen, compartirla, y opinar al respecto.

-¿Hay retrasos entre la imagen y el audio?

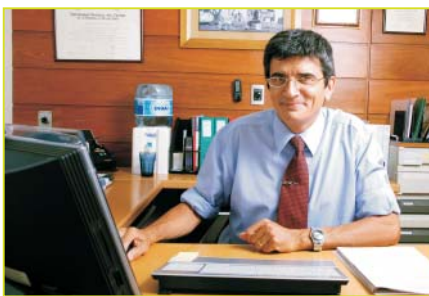
-Todo sucede simultáneamente sin ningún tipo de demora y prácticamente sin pixelarse. Esta es la novedad, y por eso hicimos la inversión porque hasta el momento no habíamos visto ningún sistema que realmente nos convenciera. El crecimiento de la cooperativa demandaba un sistema así, y hubiera sido ideal incorporarlo hace tiempo, pero no estaba tan desarrollado para operar con la eficiencia con que opera ahora.

-¿Esto qué significa en términos económicos para la empresa?

-Significa, operacionalmente, estar vinculados constantemente con las oficinas que tenemos en los distintos puntos del país y comunicados con nuestros asesores por medio de una notebook que forma parte del cuarto punto de conexión, por lo tanto es viajera. Hoy en Capital, mañana en Berlín, en un congreso de granizo, pasado en Uruguay...

-¿Es como una oficina itinerante con capacidad de transmisión?

-Es una oficina móvil que puede transmitir los eventos elegidos para que sean replicados por nuestros centros de convenciones y así multiplicar el valor del conocimiento a nuestros asociados y a nuestro personal. También desde el punto de vista directivo, pueden interactuar en una reunión de Consejo tanto nuestros asesores, como nuestro personal brindando informes en tiempo real.



Guillermo Thomas, Gerente General de La Dulce Seguros

-¿Esta tecnología la tienen muchas empresas en Argentina, o La Dulce Seguros está a la vanguardia?

-Nos llamó la atención ver que pocas empresas tienen este tipo de tecnología y en general son corporaciones muy grandes (multinacionales globalizadas). Pero para nosotros representa una sensible economía en viajes, pues evitamos el desplazamiento de los gerentes para las reuniones mensuales. Pienso que otras empresas aun no han descubierto el salto tecnológico que permite una videoconferencia con muy poco ancho de banda.

En resumen este nuevo sistema de videoconferencias no solo evitará los gastos derivados de los costosos traslados del personal jerárquico y Consejeros de la cooperativa, sino que también evitará los riesgos que están implícitos en estos viajes (una ventaja comparativa que supera cualquier ecuación económica posible). Al tiempo que acerca a los asociados el valor cultural de los contactos en el mundo que tiene la cooperativa. "Vía notebook, que es punto de enlace, podemos proyectar una videoconferencia por

nuestro puerto de enlace con Estados Unidos o cualquier lugar del planeta, o directamente comunicados con cualquiera de nuestras oficinas. Solamente se requiere conexión de Internet", concluye Thomas.

Por su parte, Carlos Zanghellini, Analista de Sistemas de La Dulce Seguros comentó que luego de una rigurosa investigación de mercado, que incluyó dos demos exitosas en Crespo y Pergamino, el Consejo de Administración decidió la adquisición de los equipos.

Con respecto a los detalles técnicos, el profesional explicó que "los equipos tienen plasticidad para conectarles distintos dispositivos como: cámara documento, y dispositivos de audio, video o DVD. Es decir que yo puedo estar pasando un video acá y enviarlo por videoconferencia y los receptores lo estarán viendo en tiempo real".

Seguidamente agregó que "nosotros también adquirimos una licencia de software que se instala, por ejemplo, en una notebook y con esa computadora uno puede trasladarse a cualquier lugar donde tenga señal de Internet, digamos un ADSL de 1 Mega, y capturar video y sonido; y conectarse a la videoconferencia".

Con respecto a los próximos pasos en un futuro inmediato, Carlos Zanghellini anticipó que "estamos viendo la factibilidad técnica de implementar un servidor de Video Streaming, acá en La Dulce, entonces nosotros grabaríamos todas las charlas o conferencias, en un medio magnético y luego el asociado, mediante la solicitud de una clave de acceso, podría acceder al material desde cualquier lugar con conexión a Internet, y a través de la página web de la cooperativa".

MARKETING

LA DULCE EN LOS MEDIOS

Medios de prensa de carácter nacional como diario La Nación, diario Ámbito Financiero, Infocampo, América 24, han destacado el accionar de la cooperativa mediante la publicación de notas periodísticas, que ponen en relieve las particularidades que caracterizan la gestión de la empresa aseguradora.

Agustín Pelizza, Gerente Comercial de La Dulce, se entrevistó con los periodistas en representación de la entidad, y respondió a todas sus inquietudes.

La publicación de estas notas periodísticas facilita que La Dulce Seguros adquiera notoriedad y protagonismo, en plena campaña de aseguramiento.

Paralelamente, los medios locales acompañan la gestión de la aseguradora, publicando las gacetillas de prensa elaboradas por la cooperativa.

The collage features several newspaper articles and a central photograph of Agustín Pelizza, Gerente Comercial de La Dulce, being interviewed. The articles include:

- La Dulce, con seguros contra granizo para granos finos y gruesos**: A headline from a newspaper discussing insurance for different types of grain.
- LA DULCE SEGUROS EN CASO DE ESTUDIO ACADÉMICO**: A headline from 'EL IAE BUSINESS SCHOOL, DE LA AUSTRIA' regarding academic case studies.
- Los productores aún ven al seguro como un costo**: A headline from 'AGUSTÍN PELIZZA, DE LA ASEGURADORA LA DULCE' discussing the perception of insurance as a cost by producers.
- AGUSTÍN PELIZZA, DE LA ASEGURADORA LA DULCE**: A headline from 'ENTREVISTA' (Interview) featuring the company's commercial manager.

 The central photo shows Agustín Pelizza in a suit, speaking into a microphone during an interview.

EL GRANIZO OCASIONÓ INNUMERABLES PÉRDIDAS EN LOS CULTIVOS

UNA FUERTE TORMENTA DE LLUVIA, VIENTO Y GRANIZO, QUE SE ABATIÓ SOBRE BUENOS AIRES, SANTA FÉ Y ENTRE RÍOS, DISPARÓ MÁS DE 400 DENUNCIAS EN MENOS DE 48 HORAS.

El día 13 de noviembre se abatió una fuerte tormenta de lluvia, viento y granizo que castigó parte de la provincia de Buenos Aires, Santa Fé y Entre Ríos. La Dulce Seguros recibió más de 400 denuncias, durante las primeras 48 horas luego del paso del temporal, aunque el número de denuncias finalmente alcanzó las 450, ocasionadas por esa misma tormenta.

Las localidades afectadas de las cuales provinieron denuncias de socios asegurados, fueron Rojas, Ferré, Carabelas, La Beba y Saraza, de la provincia de Buenos Aires; Bigand, Bombal, Sanford, Fuentes, Acebal, Villa Muguetta, Pavón Arriba, Arminda, Arteaga, Chovet y Chabás, de la provincia de Santa Fé y Paraná, Hasenkamp, Hernandarias, Nogoyá, Aldea San Antonio, Urdinarrain, Lucas Gonzáles de la provincia de Entre Ríos.

El violento temporal se desarrolló con singular intensidad, y no sólo afectó las

zonas rurales, dañando los cultivos, sino que también dejó un saldo de importantes destrozos en las zonas urbanas, donde derribó árboles y ocasionó la voladura de techos, a raíz de los vientos intensos. La tormenta culmina en la Ciudad de Buenos Aires, en donde se precipitaron 57 milímetros de agua en menos de una hora, provocando severas inundaciones en los distintos barrios porteños.

Frente a la ola de denuncias por siniestros, el equipo de tasadores de La Dulce Seguros, desplegó una intensa y organizada actividad, a los efectos de responder con la mayor celeridad posible, a cada uno de los asociados damnificados. Con respecto a los daños observados, la ingeniera Silvana Roccabruna, Jefa de Tasadores, informó que "se inspeccionaron lotes de trigo con pérdidas totales y varios casos que requerirán resiembra en soja y maíz, que son cultivos que aun no estaban en cobertura total".

Días más tarde, ocurrió un nuevo tem-



Espigas de trigo desgranadas por granizo

poral que castigó por segunda vez consecutiva a la localidad de Bigand, afectando severamente también a otras tres localidades santafecinas: Montes Oca, Serodino y

SALUTACIÓN

MENSAJE DEL PRESIDENTE

El Consejo de Administración de La Dulce Seguros, a través de su Presidente, Daniel La Civita hace llegar a todos los asociados de la cooperativa, un mensaje especial con motivo de las celebraciones de Fin de Año.

"A toda la gran familia de asociados de nuestra querida cooperativa les deseamos un nuevo año en paz, con felicidad y prosperidad", dice La Civita.

Y agrega "Debemos tener siempre puesta la esperanza en nuestro futuro (porque la fuerza del

productor agropecuario siempre fue superadora de malos momentos políticos y climáticos) y así llevar a nuestra querida patria al lugar que le corresponde, teniendo siempre como norte los sanos valores de la familia y la democracia, como es de costumbre en nuestra cooperativa".

Finalmente el mensaje concluye diciendo: "Que el Niño Dios nos ilumine a todos nosotros en esta Navidad y nos conceda la paz que tanto anhelamos ¡Feliz Navidad y Feliz Año Nuevo! ☺"



Daniel La Civita, presidente de la Dulce Seguros

¿QUIÉN ES QUIÉN?

"PIENSO EN INC"

Sin lugar a dudas el síndico de la Cooperativa es una persona clave dentro del Consejo de Administración y merece que lo conozcamos un poco más. Se trata del Ingeniero Agrónomo Carlos Eduardo Rodríguez, de 56 años de edad.

Carlos Rodríguez reside en la ciudad de Necochea, en el sudeste bonaerense, y se desempeña como productor agropecuario. Paralelamente también ejerce como empleado en relación de dependencia en una reconocida firma de la localidad de La Dulce, vinculada al sector semillero.

Carlos es dueño de una fuerza de voluntad poco común, es sumamente activo y tiene una fuerte vocación por la labor solidaria.

-¿Cuánto tiempo hace que está vinculado con la cooperativa?

-Mi padre fue integrante del Consejo de Administración e incluso fue Presidente de la cooperativa, en la



Maíz emergente con evidente daño foliar, por granizo



Trigo maduro severamente dañado por granizo

Salto Grande; elevando el número de denuncias a 526, sobre el final del mes de noviembre.

Para obtener más datos específicos

sobre el alcance de las tormentas y el área afectada, se puede visitar el link <http://granizo.inta.gov.ar/>. Se trata de una página web dedicada al granizo, que

se desarrolló en forma conjunta a través del convenio de vinculación tecnológica existente entre el INTA Castelar y La Dulce Seguros. ☉

INCREMENTAR EL CONTACTO CON LOS ASOCIADOS”

época en que se celebró el cincuentenario. Cuando veníamos del campo a hacer las compras (porque mi padre era chacarero) siempre parábamos en la cooperativa para conversar un poco (porque él era muy sociable), así que con la cooperativa, estuve relacionado toda la vida...

-¿Cuándo comenzó a formar parte del Consejo de Administración?

-En el año 1980. Dos años después de que me recibí.

-¿Alguna vez ejerció la presidencia?

-Sí. Fui Presidente durante un período crítico para la cooperativa, cuando se debatía entre achicarse y desaparecer o crecer. Entonces se lanzó un plan de reestructuración y fue entonces cuando Guillermo Thomas asume la gerencia vacante de la cooperativa. Entonces salimos a dar charlas de promoción por la zona (porque en esa época sólo los socios conocían la cooperativa) y comenzó

un proceso de crecimiento que no se detuvo más. Incluso la cooperativa se convirtió en la reguladora del mercado de los seguros, por el bajo costo de las primas.

-¿Cómo se compone su familia?

-Mi señora, que es Asistente Social y dos hijos. El varón tiene 26 años y es Ingeniero Químico y mi hija está estudiando para contadora.

-¿A qué dedica su tiempo libre?

-A la actividad social y a la cooperativa. Y realmente me gustaría incrementar el contacto con la cooperativa, especialmente en las actividades que desarrolla la Fundación.

-¿Por qué la cooperativa le atrae tanto como para dedicarle los tiempos libres?

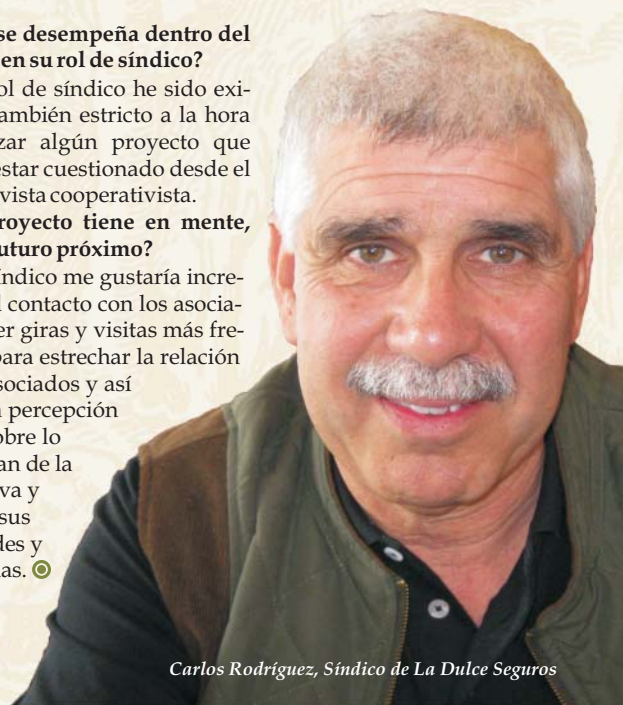
-Porque me hace crecer como persona. A pesar que le he dedicado mucho tiempo a la cooperativa, al hacer el balance, la cooperativa me ha dado mucho más, que lo que yo le dí.

-¿Cómo se desempeña dentro del Consejo, en su rol de síndico?

-En mi rol de síndico he sido exigente y también estricto a la hora de analizar algún proyecto que pudiera estar cuestionado desde el punto de vista cooperativista.

-¿Qué proyecto tiene en mente, para un futuro próximo?

-Como síndico me gustaría incrementar el contacto con los asociados. Hacer giras y visitas más frecuentes para estrechar la relación con los asociados y así tener una percepción directa sobre lo que opinan de la cooperativa y escuchar sus necesidades y sugerencias. ☉



Carlos Rodríguez, Síndico de La Dulce Seguros

IMÁGENES DE MI PUEBLO

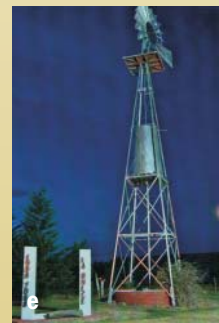
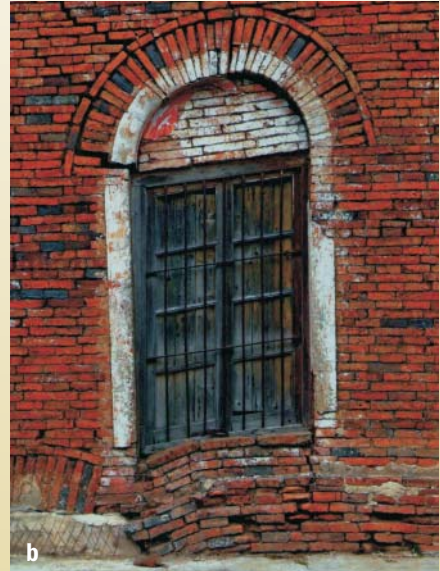
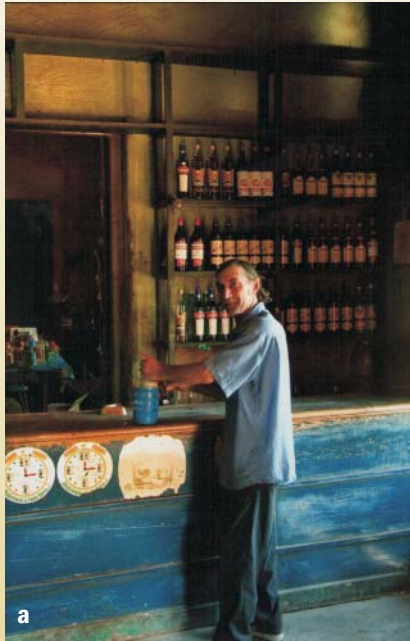
FOTÓGRAFOS DE CÓRDOBA, LA PAMPA, SANTA FÉ Y BUENOS AIRES SE DISPUTARON EL PRIMER PREMIO

Más de ciento treinta obras de altísima calidad estética, formaron parte de los trabajos presentados en la Edición 2009 del Concurso Fotográfico organizado por Fundación La Dulce. En esta oportunidad la convocatoria se denominó "Imágenes de mi pueblo", y contó con la anuencia de adeptos a la fotografía de La Dulce, Tandil, San Francisco, Belloq, San Cayetano, Necochea, Juan N. Fernández, Coronel Pringles, O'Brien, Santa Rosa (La Pampa), Pergamino, Capital Federal, ciudad de Santa Fe, San Antonio de Areco, Bolívar, Cruz Alta (Córdoba), Villa Eloisa, Estación Tamangueyú y Cepeda.

Fruto del esfuerzo de promoción de las actividades culturales y del compromiso de diferentes actores, que gustosos participan de las propuestas de la institución, se logró una variada participación territorial, sumamente enriquecedora.

Finalmente la grilla de los ganadores quedó conformada de la siguiente manera:

a) 1° premio: "El Tano" de José Manuel Villamil (Rosario, Santa Fe); b) 2° Premio "Falsa Escudra" de Claudio Casals (Santa Fe, Capital); c) Mención Especial "Estación Roberto Cano" de María Vanesa Agüero (Pergamino, Buenos Aires); d) Mención del Jurado "El Abuelo De Mi Pueblo" de Raul Basilio Martínez (La Dulce, Buenos Aires); e) Mención del Jurado "The Color Is Freedom" de Florencia Gómez (Claromecó, Buenos Aires). ☉



CULTURA

EXITOSA PRESENTACIÓN DE LA PELÍCULA MUNDO ALAS

Más de doscientas personas disfrutaron de la presentación de la película Mundo Alas en el Centro de Convenciones de La Dulce Cooperativa de Seguros. El evento tuvo como finalidad difundir el esfuerzo que realizan las personas con capacidades diferentes para insertarse en la sociedad. **MUNDO ALAS** es una *road movie* y trata sobre un viaje iniciático de un grupo de jóvenes artistas que muestran su arte junto a la voz, el talento y la experiencia de León Gieco, a lo largo de una gira por diferentes provincias argentinas. Músicos, cantantes, bailarines y pintores, todos ellos grandes artistas con distintas discapacidades, se expresan y comunican su mirada del mundo, transmitiendo aquello que les preocupa, que los anima, que los inspira. A lo largo de la gira y de la película se van conociendo las historias de vida de cada protagonista y su evolución artística. Es un film

único que espera incluir a todos, a través de una maravillosa experiencia musical sobre la superación y el amor, que empieza por nombrar y reconocer a las personas por sus capacidades. ☉



TERRITORIO COOPERATIVA

LA MUESTRA ITINERANTE CONCLUYE SU RECORRIDO

Con la presentación en la sede Central de Agricultores Federados Argentinos en la pujante ciudad de Rosario, la muestra fotográfica itinerante de imágenes de campo, "Territorio Cooperativa", recorre su tramo final.

La experiencia tuvo una positiva repercusión en la localidad santafesina de Villa Eloisa y culminará en la vecina provincia de Entre Ríos. Aves, paisajes y personajes se convocan bajo la mirada de diferentes artistas fotográficos resaltando la estética del campo, sus pueblos y pobladores. Fundación La Dulce, a través de este medio, expresa su agradecimiento al personal de AFA Villa Eloisa y de Fundación AFA por la permanente colaboración en la concreción de actividades conjuntas. ☉

DEVOLVIMOS 10 MILLONES DE DÓLARES EN 10 AÑOS

LA SINGULAR MODALIDAD EN LA GESTIÓN DE LA COOPERATIVA QUE SE BASA EN LOS PRINCIPIOS FUNDACIONALES DE LA ENTIDAD, HA PERMITIDO DEVOLVER A LOS ASOCIADOS UNA ABULTADA SUMA DE DINERO.

La Dulce Seguros es una empresa tradicional que se desenvuelve con éxito en un mercado sumamente competitivo, pero por sobre todas las cosas, la Dulce es una cooperativa genuina, que opera respetando los principios y valores asociativos, sin perder de vista el objetivo de sus fundadores que consiste en brindar a los asociados el mejor servicio y la prima más baja del mercado.

La prueba más rotunda que justifica la anterior afirmación, recae en los números, cuyo balance pone en evidencia que durante los últimos diez años de gestión La Dulce Seguros distribuyó unos 10 millones de dólares entre sus asociados.

La mecánica que implementa la cooperativa para alcanzar este ambicioso objetivo, es sumamente sencilla y transparente, pues consiste en devolver un porcentaje de la prima a los productores asociados, una vez descontados los gastos estructurales y los ocasionados por los siniestros de granizo. Esta metodología se aplica por zonas, para que la distribución de los beneficios resulte equitativa.

Los porcentajes de devolución oscilan alrededor del 35%, sin embargo hay ocasiones que alcanzan cifras asombrosas, cuando una región registra una baja siniestralidad. Por ejemplo, durante la campaña 2005/ 2006, a los productores asociados de la zona norte de la provincia de Buenos Aires se les devolvió un 60% de la prima, de los seguros contratados para cosecha fina y un 40% de los correspondientes a cosecha gruesa. El mismo porcentaje se repitió al año siguiente, para los seguros de granos finos.

La suma de las devoluciones efectuadas a todos los socios de la cooperativa durante las diez últimas campañas, alcanza la escalofriante cantidad de casi 10 millones de dólares.

¿CÓMO SE LOGRA?

Si bien la ecuación resulta tan asombrosa como sencilla, los logros alcanzados requieren de una gestión altamente eficiente. Para ello la cooperativa se ha visto en la necesidad de romper algunos viejos paradigmas, e impulsar una serie de innovaciones.

Uno de los pilares que permite estos resultados económicos, es la capacidad para operar con una estructura mínima, para reducir los costos fijos que oscilan entre el 16 y el 18% (contra el 45% que promedia el mercado asegurador). Por otro lado, la innovación viene de la mano de las nuevas tecnologías que permiten gestionar el riesgo en forma eficiente y en tiempo real. La utilización de mapas georeferenciados permite localizar los campos asegurados y aplicar estrategias para diversificar el riesgo. De este modo se espera reducir la cantidad de siniestros y por lo tanto contar con un saldo más abultado para calcular las devoluciones.

De cara al futuro inmediato, es de esperar que las devoluciones sigan marcando un rumbo ascendente, en vistas de que la aplicación de las nuevas tecnologías está alcanzando un interesante punto de convergencia que no solo permite la expansión geográfica de la empresa cooperativa, y por ende la desconcentración del riesgo, sino también una mayor eficiencia en la gestión del riesgo y una mejora sustancial en los tiempos y calidad en el servicio que se brinda a los asociados. ☺



CAMPAÑA 2009/ 2010

Una gran oportunidad

CONTRATE SEGUROS CON FRANQUICIA DECRECIENTE Y AHORRE PAGANDO MENOS PRIMA

Usted puede asumir una parte mínima de los riesgos, y al mismo tiempo ganar una importante rebaja en la prima de su seguro.

Usted puede asegurar con un 10% de Franquicia decreciente, y ahorrarse un 20% en los seguros de cultivos de fina y un 22% en los seguros de cultivos de gruesa



Además, durante la campaña 2009/ 2010 todos los asegurados que contraten por INTERNET reciben un importante obsequio

